

## Время Дягилева в современном пермском искусстве

### DIAGILEV'S TIME IN THE CONTEMPORARY ART OF PERM

Крохалева Анна Петровна  
Anna Krokhaleva

Интерес к явлению «Русских сезонов» и к личности С. П. Дягилева в отечественном изобразительном искусстве непреходящ. Известные портреты Дягилева в начале XX века создали Л.С.Бакст, М. Ф. Ларионов, В.А.Серов.



М. В. Нурулин.  
«Большие гастроли», 2014,  
х., акрил, 100x80.



М. В. Нурулин.  
«Дожди Венеции», 2014,  
х., акрил, 200x160.

Тема дягилевской антрепризы привлекает внимание и современных пермских художников (Н. Зарубина, А. Зырянова, О. Коровина, М. Курушина, О.Щербы, Е. Широкова), интерес которых к этой теме не случаен. С.П.Дягилев провел детство и юношеские годы в Перми, а дом семьи Дягилевых на улице Сибирской был важным элементом местной художественной культуры.

В 2014 году молодые пермские художники Татьяна Нечехина и Максим Нурулин осуществили выставочный проект «Русские сезоны», создав цикл живописных работ, посвященных памяти человека, оставившему нам то подлинное и настоящее в искусстве, которое не только является вершиной русского культурного наследия начала XX века, а уже более столетия резонирует через мысли и идеи в современном искусстве.

В живописном цикле («Большие гастроли», «Триумфатор», «Цветы для Анны Павловой», «Цветы для Вацлава Нижинского», «Весна Священная», «Вино для Миси и Коко», «Дожди Венеции», «Явление Дягилева») художники воссоздали атмосферу начала XX века. Образы, созданные ими, имеют почти безграничную глубину и



Т. Т. Нечехина.  
«Вино для Миси и Коко», 2014,  
х., м., 180x160.

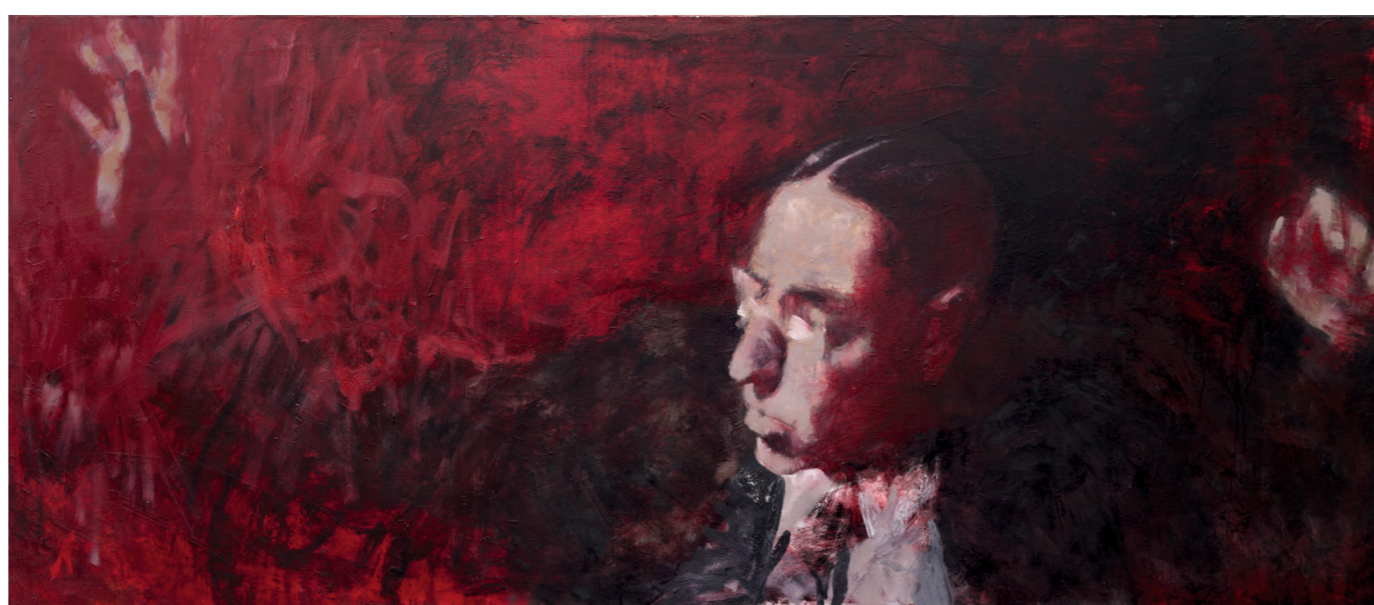


Т. Т. Нечехина.  
«Цветы для Вацлава Нижинского», 2014,  
х., м., 180x150.

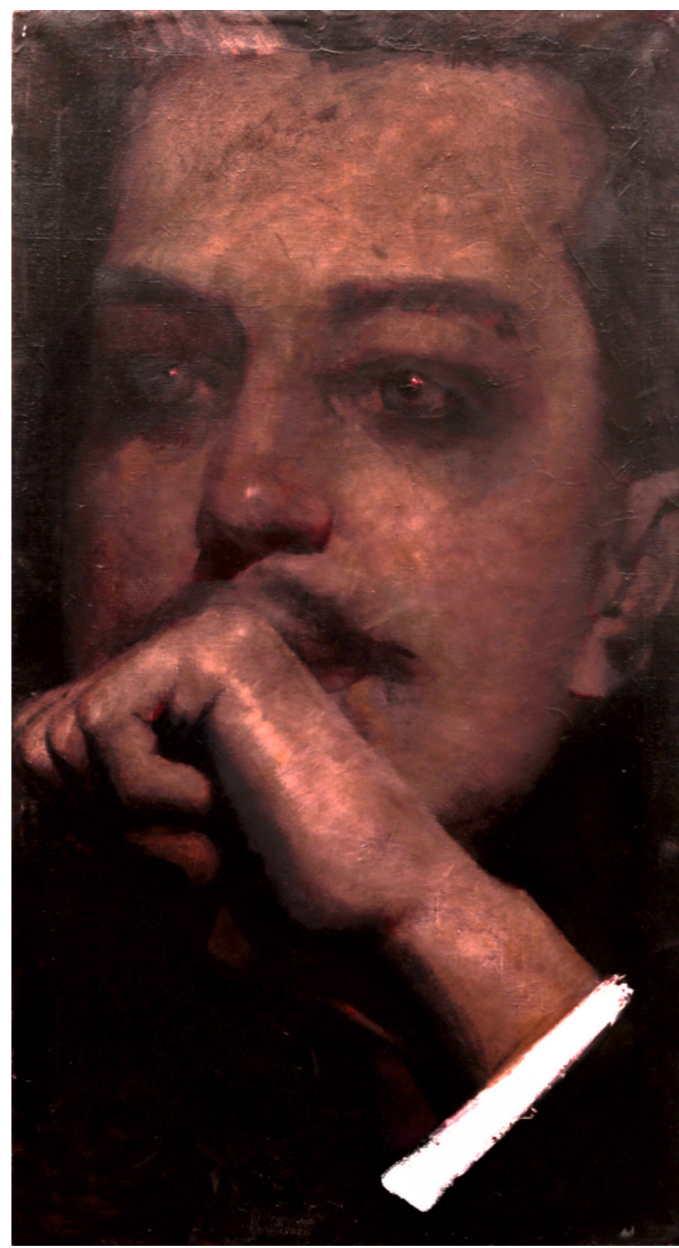
неоднозначную интерпретацию. Художественный язык их произведений постмодернистский, игровой.

Они сочетают изысканные приемы модерна, лаконичность плаката, фрагменты документальных фотографий начала XX века, элементы эстетики современного танца. В их работах ощущаются цитаты и аллюзии на эскизы декораций и костюмов к антрепризам Дягилева известных русских художников: Б.Анисфельда, Л.Бакста, И.Билибина, М. Добужинского, К. Коровина, Н. Рериха, С. Судейкина. Каждый художник работает в присущей ему творческой манере – произведения Т. Нечехиной драматичны и экспрессивны, отличаются сложным цветовым и пространственным решением. Татьяну Нечехину интересует личность самого великого импресарио. На ее портрете Дягилев полон творческой энергии и вдохновения, затаив дыхание он с восторгом смотрит на сцену. Колорит построен на контрастах, белая полоса манжеты резким акцентом перерезает угол картины. И, хотя взгляд Дягилева устремлен вдаль, поверх головы зрителя, глаза, мерцающие в темноте, являются композиционным центром портрета и бесконечно притягивают внимание.

И. Ф. Стравинский похож на демиурга, создающего из хаоса космос. Беспокойные мазки кисти передают характер его новаторской музыки, в которой композитор свободно использовал неразрешенные диссонансы и постоянно меняющиеся ритмы невероятной сложности. Работа «Цветы для Анны Павловой» посвящена известнейшей русской балерине и созданному ей незабываемому образу «Умиряющего лебедя». Подчеркивается трагичность образа, созданного великой Анной Павловой. Балерина изображена в финальный момент гибели лебедя.



Т. Т. Нечехина. «И. Ф. Стравинский», 2014, х.м., 100x200.



Т.Т.Нечехина.  
«С.П. Дягилев», 2014,  
х., м., 120x90.



Т. Т. Нечехина.  
«Цветы для Анны Павловой», 2014,  
х., м., 200x100.



М. В. Нурулин.  
«Явление Дягилева», 2014,  
х., акрил, 120x170.

## The 7th International Conference “Actual Problems of Theory and History of Art”, St. Petersburg, 2016

Кандидат искусствоведения, заместитель директора  
Уральский филиал Российской академии живописи, ваяния и  
зодчества Ильи Глазунова

Ph.D. in History of Arts, Deputy Director  
The Ural branch of the Russian academy of painting, sculpturing and  
architecture of Ilya Glazunov

[AnnaKrokhaleva@yandex.ru](mailto:AnnaKrokhaleva@yandex.ru)

Она застывает в неестественной позе, с поднятыми вверх в последней попытке противостоять смерти «сломанными» руками-крыльями. «Окаменевший» тяжелый взгляд устремлен прямо на зрителя, ее глаза напоминают глаза «поверженного Демона», созданного М.А. Врубелем.



М. В. Нурулин. «Триумфатор», 2014,  
х., акрил, 200x130.



М. В. Нурулин.  
«Остров Сан-Микеле», 2014,  
х., акрил, 110x70.

Т. Нечехина изображает Вацлава Нижинского после сложного выступления, полулежащим в кресле, которое закрыто драпировкой с крупным узором из красных роз. Возникает одновременное ощущение и взлета, и падения, что отражает реальную биографию танцовщика. Работа сложна по колориту, оттенки красного цвета создают ощущение трагичности и величественности.

В хореографии Пины Бауш Нечехину привлекает ярко выраженная тема жертвоприношения, мощная экспрессия и предельная драматичность и натуралистичность танца.

Работы М.Нурулина тяготеют к стилистике модерна начала XX века, они почти монохромны, декоративны, в них присутствует характерный для модерна растительный орнамент, уплощенное пространство, сочетание реализма и условности изображения. Последнему путешествию Сергея Павловича Дягилева посвящена картина Нурулина «Сан Микеле».



Т. Т. Нечехина.  
««Весна Священная» Стравинского», 2014,  
х., м., 190x180..



Т. Т. Нечехина.  
««Весна Священная» Пины Бауш», 2014,  
х., м., 170x150.

Работа получилась очень символичной. Похороны Дягилева – это похороны триумфатора, с помощью «Русских сезонов» завоевавшего Европу. Линия горизонта занижена, на первом плане слева возвышается человек в маске, а справа изображено надгробие Дягилеву. Застывшая фигура гондольера (символ смерти) напоминает мифологического Харона – перевозчика душ умерших через реку Стикс. М. Нурулину удалось создать ощущение вневременности происходящего, подчеркнуть величественность и торжественность события.

Работы двух пермских художников, различны, но у них – общая основа, одинаковое понимание значения русского искусства, дягилевских сезонов, общее глубокое ощущение эстетики того времени.

В этом цикле работ они рефлексиируют на тему «Русских сезонов» не столько в синхроническом аспекте, сколько в диахроническом, проследившая развитие этого феномена во времени, его влияние на современное искусство, представителями которого, прежде всего, выступают сами художники.

Популярная тема дягилевской антрепризы, наличие обширного иконографического материала не стали препятствием для создания оригинальной живописной сюиты, новаторского прочтения и интересной творческой интерпретации, казалось бы, достаточно изученного явления.

#### Литература:

1. «Весна священная» Пины Бауш: В Москву впервые привезли один из главных спектаклей XX века./ «Ведомости». [Электронный ресурс]. URL: [http://www.vedomosti.ru/lifestyle/articles/2013/04/15/vesennyaya\\_zhertva](http://www.vedomosti.ru/lifestyle/articles/2013/04/15/vesennyaya_zhertva) (дата обращения 15.02.2016).
2. Сергей Дягилев и русское искусство. В 2 т./ Авт.-сост. И.С. Зильберштейн, В.А. Самков. Т. 1. М., 1982 г. С. 213-215.
3. Фокин М.М. Против течения. Первые «Русские сезоны». [Электронный ресурс]. URL: <http://dancelib.ru/books/item/f00/s00/z0000017/st010.shtml> (дата обращения 16.04.2016).