

Правительство Российской Федерации
РАЖВиЗ Ильи Глазунова
УРАЛЬСКИЙ ФИЛИАЛ
федерального государственного бюджетного
образовательного учреждения высшего образования
**«РОССИЙСКАЯ АКАДЕМИЯ
ЖИВОПИСИ, ВАЯНИЯ И ЗОДЧЕСТВА
ИЛЬИ ГЛАЗУНОВА»**
(Уральский филиал РАЖВиЗ Ильи Глазунова)

**«КОМПЛЕКСНОЕ ФОРМИРОВАНИЕ ОБЪЕКТОВ И
СИСТЕМ АРХИТЕКТУРНОЙ СРЕДЫ»**

РАБОЧАЯ ПРОГРАММА

г. Пермь, 2022 г.

Правительство Российской Федерации
РАЖВиЗ Ильи Глазунова
УРАЛЬСКИЙ ФИЛИАЛ
федерального государственного бюджетного
образовательного учреждения высшего образования
**«РОССИЙСКАЯ АКАДЕМИЯ
ЖИВОПИСИ, ВАЯНИЯ И ЗОДЧЕСТВА
ИЛЬИ ГЛАЗУНОВА»**
(Уральский филиал РАЖВиЗ Ильи Глазунова)

Кафедра дизайна архитектурной среды

**«КОМПЛЕКСНОЕ ФОРМИРОВАНИЕ ОБЪЕКТОВ И
СИСТЕМ АРХИТЕКТУРНОЙ СРЕДЫ»**

РАБОЧАЯ ПРОГРАММА

Направления подготовки:	07.03.03 Дизайн архитектурной среды
Профили подготовки:	Архитектурно-дизайнерское проектирование
Квалификация (степень) выпускника:	бакалавр
Форма обучения:	очная

г. Пермь, 2022 г.

Автор-составитель:
А.А. Жуковский
Доцент, кандидат архитектуры

Рабочая программа по дисциплине «Комплексное формирование объектов и систем архитектурной среды» составлена в соответствии с требованиями Федерального государственного образовательного стандарта высшего образования по направлениям подготовки: 07.03.03 «Дизайн архитектурной среды», профилю подготовки «Архитектурно-дизайнерское проектирование», утверждённого приказом Министерства образования и науки Российской Федерации от «08» июня 2017 г. № 510, (с изменениями и дополнениями от 26.11.2020 г. и от 08.02.2021 г.) с учётом Профессиональных стандартов:

- 10.008 «Архитектор», утверждённый Профессиональных стандартов от 6 апреля 2022 г. № 202н (зарегистрированный в Министерстве юстиции Российской Федерации 6 мая 2022 года, регистрационный № 68436);
- 10.006 «Градостроитель», утверждённый приказом Министерства труда и социальной защиты Российской Федерации от 17 марта 2016г. № 110н (зарегистрирован в Министерстве юстиции Российской Федерации 4 апреля 2016 года, регистрационный № 41647);
- 10.010 «Ландшафтный архитектор», утверждённый приказом Министерства труда и социальной защиты Российской Федерации от 29 января 2019г. № 48н (зарегистрирован в Министерстве юстиции Российской Федерации 26 февраля 2019 года, регистрационный № 53896).
- 2.07.03.03 «Архитектор-дизайнер», утверждённый приказом Министерства труда и социальной защиты Российской Федерации от 14 сентября 2022 г. № 538н (зарегистрирован в Министерстве юстиции Российской Федерации 14 октября 2022 года, регистрационный № 70508).

Рабочая программа рассмотрена и одобрена на заседании кафедры дизайн архитектурной среды

Протокол от «13» декабря 2022 г. № 15

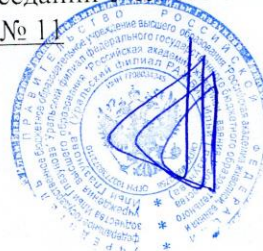
Заведующий кафедрой дизайн архитектурной среды
Доцент



Жуковский А.А.
Жуковский А.А.

Рабочая программа утверждена на заседании Учёного совета
Протокол от «20» декабря 2022 г. № 11

Директор



Мургин А.А.

СОДЕРЖАНИЕ

РАБОЧАЯ ПРОГРАММА ДИСЦИПЛИНЫ	2
1. Цели и задачи дисциплины	2
2. Планируемые результаты обучения по дисциплине, соотнесенные с планируемыми результатами основной образовательной программы (профессиональные действия, компетенции, знания и умения)	3
3. Место дисциплины в структуре основной образовательной программы	4
4. Объем дисциплины	6
5. Содержание дисциплины. Образовательные технологии	6
5.1. Распределение часов по темам учебной деятельности	6
5.2. Краткое содержание курса дисциплины	8
5.3. Образовательные технологии	14
6. Учебно-методическое обеспечение самостоятельной работы обучающихся	15
6.1. Виды и содержание самостоятельной работы студентов	16
6.2. Содержание аудиторных практических занятий	18
6.3. Учебно-методическое обеспечение дисциплины	22
7. Фонд оценочных средств	23
7.1. Паспорт комплекса оценочных средств	23
7.2. Шкала и критерии оценивания	25
7.3. Методические материалы, определяющие процедуры оценивания знаний, умений и владений, характеризующих этапы формирования компетенций	32
8. Перечень основной и дополнительной литературы, ресурсов ИТС "Интернет", информационных технологий	34
8.1 Информационные технологии	35
9. Описание материально-технической базы	35
10. Содержательный компонент дисциплины. Глоссарий	36
ПРИЛОЖЕНИЯ	42

РАБОЧАЯ ПРОГРАММА ДИСЦИПЛИНЫ

1. Цели и задачи дисциплины

Цели и задачи изучения курса «Комплексное формирование объектов и систем архитектурной среды» соотносятся с общими целями и задачами ФГОС ВО по направлению подготовки «Дизайн архитектурной среды».

Целью курса «Комплексное формирование объектов и систем, предметное наполнение архитектурной среды» является ознакомление с теоретическими основами архитектуры и дизайна, с методами и принципами формирования среды проектируемого объекта в архитектурно - дизайнерском творчестве, методологическими основами организации пространства и спецификой взаимосвязей в вопросах формообразования его элементов в архитектурно-дизайнерской деятельности.

Основными задачами курса являются:

- формирование профессиональных компетенций по разработке комплексных проектных программ;
- ознакомление с теоретическими основами, на базе которых формируются навыки и умения грамотного выполнения в полном объеме архитектурно-дизайнерского проекта.

Целью преподавания дисциплины является:

- познакомить студентов с методами и принципами формирования среды проектируемого объекта в архитектурно-дизайнерском творчестве, методологическими основами организации пространства и спецификой взаимосвязей в вопросах формообразования его элементов в архитектурно-дизайнерской деятельности;
- сформировать профессиональные компетенции по разработке и реализации комплексных проектных программ.

2. Планируемые результаты обучения по дисциплине, соотнесенные с планируемыми результатами основной образовательной программы (профессиональные действия, компетенции, знания и умения).

Код компетенции	Формулировка компетенции	Планируемые результаты обучения (индикаторы достижения компетенции)	Темы занятий
УК-2	Способен определять круг задач в рамках поставленной цели и выбирать оптимальные способы их решения, исходя из действующих правовых норм, имеющихся ресурсов и ограничений	<p>Знает:</p> <p>З - 1 структуру нормативно-правовой документации в области своей деятельности</p> <p>З -2 имеющиеся ресурсы и ограничения</p> <p>З -3 как формулировать цели и определять круг задач</p> <p>Умеет:</p> <p>У – 1 использовать нормативно-правовые документы в своей деятельности</p> <p>У – 2 рассчитывать качественные и количественные результаты, сроки выполнения работы</p> <p>У – 3 выдвигать инновационные идеи и нестандартные подходы к реализации поставленных задач в целях реализации проекта</p> <p>Владеет:</p> <p>В – 1 навыками определения круга задач в рамках поставленной цели и выбора оптимальных способов их решения</p> <p>В – 2 способностью действовать в рамках действующих правовых норм, имеющихся ресурсов и ограничений</p> <p>В – 3 навыками работы с нормативно-правовой документацией в области своей деятельности</p>	С 1 по 3 разделы
ОПК-3	Способен участвовать в комплексном проектировании на основе системного подхода, исходя из действующих правовых норм, финансовых ресурсов, анализа ситуации в социальном, функциональном, экологическом, технологическом, инженерном, историческом, экономическом и эстетическом	<p>Знать:</p> <p>З-1 методы моделирования и гармонизации искусственной среды обитания</p> <p>З -2 классификацию и номенклатуру, эргономические и антропометрические, функциональные факторы конструирования оборудования</p> <p>З- 3 принципы системного проектирования</p> <p>З-4 социально-культурные, демографические, психологические, функциональные и художественные основы формирования архитектурной среды</p> <p>З -5 основы теории и методы архитектурно-дизайнерского проектирования</p> <p>З - 6 основные термины и базовые положения, основные принципы теории формирования городской среды</p> <p>З –7 основы формирования градостроительной композиции</p>	С 1 по 3 разделы

аспектах	<p>З –8 основные этапы развития дизайна и его особенностей, обусловленные историческим развитием стран, фундаментальные работы в области истории и теории дизайна</p> <p>З -9 характерные протодизайнерские и дизайнерские теории</p> <p>Уметь:</p> <p>У-1 формировать среду как синтез предметных, пространственных, природных (экология) и художественных (визуальная культура) компонентов и обстоятельств жизнедеятельности человека и общества</p> <p>У-2 создавать объекты в городском контексте с учётом эволюции представлений о гармоничной среде</p> <p>У-3 анализировать и критически оценивать опыт формирования и развития искусственной среды</p> <p>У- 4 проектировать с учётом функциональных, эстетических, конструктивно-технических, экономических и других основополагающих требований, нормативов и законодательства на всех стадиях проекта</p> <p>У –5 применять методы анализа, моделирования и теоретического исследования в профессиональной деятельности</p> <p>Владеть:</p> <p>В-1 методами анализа прецедентов в местной и мировой культуре, в смежных сферах пространственных искусств</p> <p>В-2 приёмами комплексного формирования объектов и систем предметно-пространственной среды</p> <p>В-3 навыком формирования эстетических требований, необходимых для проектирования объекта</p> <p>В-4 навыком формирования конструктивно-технических требований, необходимых для проектирования объекта</p> <p>В- 5 навыком формирования экономических требований, необходимых для проектирования объекта</p> <p>В- 6 способностью проводить критическую оценку проделанной работы на всех этапах проектного процессов, и после осуществления проекта в натуре</p> <p>В- 7 способностью проводить всеобъемлющий анализ и оценку среды, здания, комплекса зданий или их фрагментов</p> <p>В – 8 методами проектирования реставрации интерьера</p>	
----------	--	--

3. Место дисциплины в структуре основной образовательной программы

Данная дисциплина относится к блоку Дисциплин, к циклу «Архитектурно-дизайнерское проектирование», учебного плана основной образовательной программы бакалавриата по данным направлениям подготовки и является обязательной для изучения дисциплиной. Согласно учебному плану дисциплина изучается в 6,7,8 семестрах.

Курс «Комплексное формирование объектов и систем архитектурной среды» тесно связан с рядом смежных дисциплин, таких как «Архитектурно-дизайнерское проектирование», «Предпроектный и проектный анализ в средовом дизайне», «Теория и методология архитектурно-дизайнерского проектирования», «Методика архитектурной реставрации и реконструкции» и других специальных дисциплин. Знания и навыки, формируемые на этих дисциплинах, синтезируются, закрепляются и практически воплощаются в конкретные объекты проектирования.

Курс «Комплексное формирование объектов и систем, предметное наполнение архитектурной среды» является основополагающим в комплексе специальных дисциплин, успешное освоение курса обеспечивает теоретическую основу для практического освоения основных знаний и навыков будущей профессии.

Язык преподавания – русский.

Требования к «входным» знаниям, умениям и готовностям обучающегося, необходимым при освоении данной дисциплины и приобретенным в результате освоения предшествующих дисциплин:

В результате освоения компетенции студент должен:

знать:

- методы и принципы формирования среды проектируемого объекта в архитектурно - дизайнерском творчестве;
- особенности анализа исходной ситуации без прототипов;
- особенности процедуры и результатов предпроектного анализа в условиях системного проектирования;
- особенности процедуры и результатов анализа в условиях тематического проектирования.

уметь:

- проводить анализ исходной ситуации в процессе учебного проектирования;
- выработать дизайн-концепции системных средовых объектов.

владеть:

- основами профессиональной графики;
- постановкой конкретных задач;
- способностью решать поставленные задачи;
- навыками адекватной оценки действительности;

- логикой последовательного мышления.

иметь представление:

- о теоретических основах архитектуры и дизайна;
- о методологических основах организации пространства;
- о специфике взаимосвязей в вопросах формообразования элементов пространства в архитектурно-дизайнерской деятельности.

4. Объем дисциплины

Общая трудоёмкость дисциплины составляет 8 зачётных единиц, 288,0 часа.

Вид учебной работы	Всего часов по учеб. плану	Количество часов в семестре		
		6	7	8
№ семестра	6,7,8	6	7	8
Аудиторные занятия/ в том числе в интерактивной форме	165	60	45	60
- лекции / в том числе в интерактивной форме	110	40	30	40
- практические занятия / в том числе в интерактивной форме	55	20	15	20
Самостоятельная работа, в т.ч. подготовка к зачету	103	40	24	39
Подготовка к зачету (самостоятельно)	22	8	3	9
ВСЕГО ЧАСОВ НА ДИСЦИПЛИНУ/ЗЕТ	288/8	108/3	72/2	108/3
Виды промежуточного контроля		диф. зачет	диф. зачет	диф. зачет

5. Содержание дисциплины

5.1. Распределение часов по темам учебной работы

№ п/п	Название разделов и тем	Виды учебных занятий, час		
		Аудиторные занятия, в том числе		Самост. работа
		Лекции/интерактив	Практика, семинары	
1	Раздел I. <i>Формирование архитектурной среды города</i>			

Часть 1: Комплексное формирование объектов и систем архитектурной среды				
2	1.1. Дизайн архитектурной среды в современном мире.	4 ч.	1 ч.	13 ч
3	1.2. Дизайн как форма проектного сознания.	4 ч.	1 ч.	
4	1.3. Жизненные истоки дизайнерского проектирования.	4ч.	1 ч.	
5	1.4. Средовой дизайн и интеграция форм дизайнерского творчества.	4 ч.	1 ч.	
6	1.5. Основы комплексного художественного и монументально-декоративного решения городской среды.	4 ч.	1 ч.	14 ч
7	1.6. Комплексная схема монументально-декоративных и художественных решений.	4 ч.	1 ч.	
8	1.7. Специфика архитектурного формирования городской среды.	4 ч.	1 ч.	
9	1.8. Проектирование открытых пространств разного типа.	4 ч.	1 ч.	
10	1.9. Учет развития среды при проектировании.	4 ч.	1 ч.	13 ч.
11	1.10. Морфологический анализ исторической застройки.	4 ч.	1 ч.	
12	1.11. Композиционный анализ исторической застройки.	4 ч.	1 ч.	
13	1.12. Морфологические и композиционные аспекты исторической застройки.	4 ч.	1 ч.	
14	Подготовка к зачёту			8
15	Всего часов за 6 семестр	48	12/6	40
Раздел II. Типологические особенности архитектурно-пространственного строения и формирования городской среды.				
16	2.1. Типология форм среды и задачи ее проектирования. Разнообразие видов и форм среды.	2 ч.	2 ч.	2 ч.
17	2.2. Градостроительная типология форм городской среды.	2 ч.	2 ч.	2 ч.
18	2.3. Средства формирования облика городской среды.	2 ч.	1 ч.	2 ч.
19	2.4. Проектирование открытых пространств.	3 ч.	1 ч.	2 ч.
20	2.5. Архитектурные задачи проектирования.	3 ч.	1 ч.	2 ч.
21	2.6. Детализация архитектурно-пространственных решений.	2 ч.	2 ч.	2 ч.
22	2.7. Согласованность архитектурно-художественных решений пространстве города.	3 ч.	1 ч.	2 ч.
23	2.8. Город как многоуровневая иерархия.	3 ч.	1 ч.	2 ч.
24	2.9. Архитектурное формирование городской среды.	3 ч.	1 ч.	2 ч.
25	2.10. Элементы ландшафтной архитектуры в организации городской среды.	2 ч.	1 ч.	2 ч.
26	2.11. Здания и сооружения и их взаимодействие со средой.	2 ч.	1 ч.	2 ч.
27	2.12. Типология зданий различного назначения.	3 ч.	1 ч.	2 ч.
28	Подготовка к зачёту			3
29	Всего часов за 7 семестр	30	15/6	24
Раздел III: Предметное наполнение архитектурной среды				
30	Тема 1. Взаимодействие эстетических и прагматических задач проектирования оборудования, предметного наполнения и благоустройства предметно-пространственной среды.	3 ч.	1 ч.	2 ч.
31	Тема 2. Функциональные основы формирования отдельных групп оборудования	3 ч.	1 ч.	2 ч.
32	Тема 3. Технические и технологические характеристики	3 ч.	1 ч.	2 ч.

35	<i>основных видов и типов оборудования, типология конструкций, материал, технология и формообразование.</i>			
36	Тема 4. <i>Основы конструирования мебели, особенности проектирования электротехнических изделий и сантехники, оборудование рабочего места.</i>	3 ч.	1 ч.	2 ч.
37	Тема 5. <i>Традиционное и современное оборудование в интерьере.</i>	3 ч.	1 ч.	2ч.
38	Тема 6. <i>Информационные, аудиовизуальные, светоцветовые системы оснащения интерьеров, обеспечение микроклимата, специальное эксплуатационное оборудование.</i>	3 ч.	1 ч.	2 ч.
39	Тема 7. <i>Номенклатура и специфика проектирования элементов городского дизайна, их роль в композиции городской среды.</i>	3 ч.	1 ч.	2 ч.
40	Тема 8. <i>Информационные системы, элементы городского благоустройства.</i>	3 ч.	1 ч.	2 ч.
41	Тема 9. <i>Геопластика и водные устройства, дизайнерское обеспечение ландшафтных предложений.</i>	3 ч.	1 ч.	2 ч.
42	Тема 10. <i>Светоцветовая организация городской среды, средства и технологии, факторы и этапы формирования проектных моделей, варианты реализации и тенденции светоцветового проектирования.</i>	3 ч.	1 ч.	2 ч.
43	Тема 11. <i>Проектирование праздничной, временной и трансформируемой среды, их сценография и оборудование.</i>	3 ч.	1 ч.	2 ч.
44	Тема 12. <i>Инженерные сооружения как объект средового искусства, их роль в средовом контексте, масштабные и стилистические особенности формирования.</i>	3 ч.	1 ч.	2 ч.
45	Подготовка и написание аналитического обзорного реферата по анализу городской среды	4 ч.	8 ч.	15 ч.
46	Подготовка к зачёту			9
	Всего часов за семестр	40	20/6	39
	Итого	110	55	103

5.2. Краткое содержание курса по дисциплине

Раздел I. Формирование архитектурной среды города

Тема 1. *Дизайн архитектурной среды в современном мире.*

Общие понятия дизайна, его место в проектной культуре.

Тема 2. *Дизайн как форма проектного сознания.*

Предпосылки возникновения и краткая история. Виды дизайна, место дизайна в проектном творчестве, связь с другими видами искусств.

Тема 3. Жизненные истоки дизайнерского проектирования.

Прагматическое и художественное начало в дизайнерском формообразовании, роль требований производства. Тенденции развития.

Тема 4. Средовой дизайн и интеграция форм дизайнерского творчества.

Понятие о среде. Среда как объект проектирования, ее характеристики и слагаемые. Архитектурная среда, отличия от архитектуры. Роль дизайна среды среди других видов дизайна, архитектурная среда и интерьер.

Тема 5. Основы комплексного художественного и монументально-декоративного решения городской среды.

Синтез искусств в градостроительных решениях. Тенденции развития положений синтеза искусств.

Тема 6. Комплексная схема монументально-декоративных и художественных решений. Декоративно-художественные средства. Временные характеристики эксплуатации элементов городской среды. Вариативно-деформационный потенциал объектов городской среды.

Тема 7. Специфика архитектурного формирования городской среды.

Учет функциональных особенностей в объемно-планировочном решении. Взаимосвязь утилитарных и художественных функций. Интеграция функциональных требований в композиционном решении.

Тема 8. Проектирование открытых пространств разного типа.

Локальные пространства общегородского, районного и местного значения. Линейные и дисперсные пространства.

Тема 9. Учет развития среды при проектировании.

Понятие завершенности облика городского пространства на разных этапах его развития. Формирование новых и развивающихся объектов. Проектные работы для стабильных пространств.

Тема 10. Морфологический анализ исторической застройки.

Влияние градостроительных и исторических факторов на историческую застройку. Морфологические особенности исторической застройки. Развитие морфологических особенностей исторической застройки. Структурно-системный анализ морфологии ансамблей. Взаимосвязь между исторической застройкой и средой.

Тема 11. Композиционный анализ исторической застройки.

Характеристики исторической застройки. Формально-композиционные характеристики исторической застройки. Метафоры исторической застройки. Влияние ландшафта на историческую застройку.

Тема 12. *Морфологические и композиционные аспекты исторической застройки.*

Морфологические аспекты исторической застройки. Образно — содержательные аспекты исторической застройки. Композиционные аспекты исторической застройки. Аспекты взаимосвязей между исторической застройкой и ландшафтом.

Раздел II. Типологические особенности архитектурно-пространственного строения и формирования городской среды

Тема 1. *Типология форм среды и задачи ее проектирования. Разнообразие видов и форм среды.*

Критерии классификации средовых объектов и систем. Типы среды - интерьеры, городская среда, «среда - событие», интегральные формы, особенности их формирования.

Тема 2. *Градостроительная типология форм городской среды.*

Городская среда как особый объект архитектурного творчества. Функционально-пространственные разновидности городской среды. Городская среда как система взаимосвязанных открытых пространств. Геометрические разновидности открытых пространств. Этапы архитектурного развития среды города.

Тема 3. *Средства формирования облика городской среды.*

Понятие об ограждениях, планшете и заполнении фрагмента городского пространства. Объекты и элементы, образующие открытые пространства города. Иерархия средств формирования облика городской среды.

Тема 4. *Проектирование открытых пространств.*

Модель проектного формирования городской среды. Последовательность разработки проектного решения. Особенности проектирования с учетом его цели и характера.

Тема 5. *Архитектурные задачи проектирования.*

Масштабность городской среды. Целостность архитектурного решения.

Тема 6. *Детализация архитектурно-пространственных решений.*

Понятие об уровне архитектурной детализации. Приемы детализации.

Тема 7. *Согласованность архитектурно-художественных решений пространства города.*

Приемы соподчинения архитектурных компонентов в едином пространстве. Приемы композиционного объединения системы пространств.

Тема 8. Город как многоуровневая иерархия.

Соподчиненные подсистемы организации жизнедеятельности населения на территории поселения (в том числе: административно-планировочная, социально-экономическая, объемно-пространственная).

Тема 9. Архитектурное формирование городской среды.

Основные принципы формирования городской среды. Основные объемно-планировочные элементы формирования городской среды. Средства формирования облика городской среды. Основные формы восприятия городского интерьера. Материально-пространственные компоненты городского интерьера.

Тема 10. Элементы ландшафтной архитектуры в организации городской среды.

Ландшафтная архитектура и инженерное благоустройство городских территорий. Система озеленения города. Основные типы садов. Проектирование объектов озеленения города (сад, сквер).

Тема 11. Здания и сооружения и их взаимодействие со средой.

Инженерное оборудование зданий. Факторы влияющие на формирование конструктивного, инженерного и объемно-планировочного решения здания.

Тема 12. Типология зданий различного назначения.

Основные принципы типологии зданий. Перечень типологических групп зданий. Типология и функциональная организация плана.

Раздел III. Предметное наполнение архитектурной среды

Тема 1. Взаимодействие эстетических и прагматических задач проектирования оборудования, предметного наполнения и благоустройства предметно-пространственной среды.

Эстетические задачи проектирования оборудования, предметного наполнения и благоустройства предметно-пространственной среды. Прагматические задачи проектирования оборудования, предметного наполнения и благоустройства предметно-пространственной среды.

Некоторые виды оборудования интерьеров. Некоторые виды оборудования экстерьеров. Некоторые виды предметного наполнения интерьеров. Некоторые виды предметного наполнения экстерьеров. Некоторые виды благоустройства интерьеров. Некоторые виды благоустройства экстерьеров. Взаимодействие эстетических и прагматических задач проектирования

оборудования, предметного наполнения и благоустройства предметно-пространственной среды

Тема 2. *Функциональные основы формирования отдельных групп оборудования* (мебель, сантехническое, светотехническое и технологическое оборудование) жилых, общественных и промышленных зданий, оборудование для городской и ландшафтной среды, инженерных объектов и сооружений, малые архитектурные формы
Оборудование и предметное наполнение как фактор формирования средовой композиции. Общая номенклатура форм оборудования и предметного наполнения.

Функциональная ориентация среды, понятие об адаптации. Оснащение среды как специфическая объемно-пространственная система. Функциональные основы формирования отдельных групп оборудования жилых зданий. Функциональные основы формирования отдельных групп оборудования общественных зданий.

Функциональные основы формирования отдельных групп оборудования промышленных зданий. Оборудование для городской среды. Оборудование для ландшафтной среды. Оборудование для инженерных объектов и сооружений.

Малые архитектурные формы.

Тема 3. *Технические и технологические характеристики основных видов и типов оборудования, типология конструкций, материал, технология и формообразование.*

Технические характеристики основных видов и типов оборудования.

Технологические характеристики основных видов и типов оборудования. Типология конструкций. Материал в интерьере. Материал в экстерьере. Технология и формообразование.

Тема 4. *Основы конструирования мебели, особенности проектирования электротехнических изделий и сантехники, оборудование рабочего места.*

Особенности проектирования мебели. Методика проектирования электротехнического оборудования и сантехники в целях решения дизайнерских задач. Функционально-пространственная организация помещений объекта.

Особенности организации и оборудования рабочего места.

Тема 5. *Традиционное и современное оборудование в интерьере.* Дизайн интерьеров с использованием новых материалов, компьютерного управления средой, новых форм технологического оборудования, композиционные приемы комплексного предметно-пространственного проектирования
Традиционное оборудование в интерьере. Современное оборудование в интерьере.

Дизайн интерьеров с использованием новых материалов. Дизайн интерьеров с использованием компьютерного управления средой. Дизайн интерьеров с использованием новых форм технологического оборудования. Композиционные приемы комплексного предметно-пространственного проектирования.

Тема 6. *Информационные, аудиовизуальные, цветоцветовые системы оснащения интерьеров, обеспечение микроклимата, специальное эксплуатационное оборудование.*

Информационные системы оснащения интерьеров. Примеры проектирования.

Аудиовизуальные системы оснащения интерьеров. Примеры проектирования.

Светоцветовые системы оснащения интерьеров. Примеры проектирования.

Обеспечение микроклимата. Примеры проектирования.

Специальное эксплуатационное оборудование. Примеры проектирования.

Тема 7. *Номенклатура и специфика проектирования элементов городского дизайна, их роль в композиции городской среды.*

Градостроительная типология форм городской среды. Объекты и элементы, образующие открытые пространства города. Композиционные начала архитектурного формирования городской среды. Воплощение композиционной структуры в архитектурных формах. Модель проектного формирования городской среды. Последовательность разработки проектного решения. Приемы соподчинения архитектурных компонентов в едином пространстве. Приемы композиционного объединения системы пространств.

Тема 8. *Информационные системы, элементы городского благоустройства.*

Порядок разработки проекта по благоустройству. Особенности разработки схем (комплексных планов) благоустройства территорий сложившейся застройки.

Основные элементы городского благоустройства. Вертикальная планировка и организация рельефа. Озеленение территорий. Освещение городских (поселковых) территорий. Малые архитектурные формы.

Тема 9. *Геопластика и водные устройства, дизайнерское обеспечение ландшафтных предложений.*

Принципы геопластики и дизайна водных устройств. Приемы городского ландшафтного дизайна. Дизайнерское обеспечение ландшафтных предложений.

Тема 10. *Светоцветовая организация городской среды, средства и технологии, факторы и этапы формирования проектных моделей, варианты реализации и тенденции светоцветового проектирования.*

Световой образ архитектуры как альтернатива "световому оформлению" архитектуры и критерии его оценки. Искусственное освещение города. Основы формирования естественной световой среды. Солнце в архитектуре. Свето-цветовая организация городской среды. Средства формирования свето-цветовых проектных моделей городской среды. Технологии формирования свето-цветовых проектных моделей городской среды. Факторы формирования свето-цветовых проектных моделей городской среды. Этапы формирования проектных моделей. Варианты реализации свето-цветового проектирования городской среды. Тенденции свето-цветового проектирования городской среды

Тема 11. *Проектирование праздничной, временной и трансформируемой среды, их сценография и оборудование.*

Концепция праздничного оформления. Содержание праздничного оформления.

Требования к установке государственных, областных и муниципальных символов (герба, знамени), атрибутов, связанных с конкретным праздником. Оформительская продукция и проекты ее размещения.

Тема 12. *Инженерные сооружения как объект средового искусства, их роль в средовом контексте, масштабные и стилистические особенности формирования.*

Назначение и структура производственной среды. Особенности инженерных сооружений и систем. Специфика проектирования объектов производственной сферы. Роль оборудования, коммуникаций и сроков амортизации в строении промсреды. Роль инженерных сооружений в средовом контексте. Масштабные особенности формирования инженерных сооружений.

Стилистические особенности формирования инженерных сооружений.

Подготовка и написание аналитического обзорного реферата по анализу городской среды.

Тематика предоставляется преподавателем на выбор. Тематика актуализируется со временем.

5.3. Образовательные технологии

Для преподавания дисциплины предусмотрены традиционные технологии в рамках аудиторных занятий и самостоятельной работы студентов.

Традиционные

Аудиторные занятия включают:

- лекции, на которых излагается теоретическое содержание курса;

- практические занятия, предназначенные для закрепления теоретического курса и приобретения студентами навыков по этике и по практической работе с документами.

Самостоятельная работа студентов предназначена для внеаудиторной работы, направленной на:

- закрепление теоретического курса и практических навыков,
- на изучение дополнительных разделов дисциплины,
- на подготовку к зачету.

Инновационные

Инновационные образовательные технологии обучения (ИОТО) – технологии, предназначенные для достижения единства обучающих, воспитательных и развивающих целей образовательного процесса путём рационального применения активных средств и методов обучения.

Инновационные технологии:

Личностно-ориентированные технологии, предназначены для развития личности обучаемого.

- а) Метод проектов - способ достижения дидактической цели путем детальной разработки и решения учебной теоретически или практически значимой проблемы с использованием совокупности учебно-познавательных приемов и методов самостоятельной работы студентов:
- творческие
 - ознакомительно-ориентировочные

6. Учебно-методическое обеспечение самостоятельной работы студентов.

1. Эффективное освоение дисциплины предполагает регулярное посещение всех видов аудиторных занятий, выполнение плана самостоятельной работы в полном объеме и прохождение аттестации в соответствии с календарным учебным графиком. Изучение учебной дисциплины должно вестись систематически.

2. Вся тематика вопросов, изучаемых самостоятельно, задается преподавателем. Им же даются ссылки на источники (в первую очередь вновь изданные в периодической научной литературе) и разработанные интернет-ресурсы для более детального понимания вопросов, озвученных на лекции.

3. Формы самостоятельной работы студентов по данной дисциплине разнообразны. Они включают в себя:
-изучение лекционного и дополнительного материала (учебной, научной, методической литературы, материалов периодических изданий);
-подготовку к занятиям, предусмотренных РП, мероприятиям текущего контроля и промежуточной аттестации и т.д.

6. Выполнять самостоятельную работу и отчитываться по ее результатам студент должен в соответствии с календарным планом изучения дисциплины, видами и сроками отчетности.

Методические рекомендации по составлению реферата для студентов направления «Дизайн архитектурной среды». Автор-сост. А.П. Крохалева – Пермь: Уральский филиал ФГБОУ ВО «Российская академия живописи, ваяния и зодчества Ильи Глазунова», 2022. – 18 с.

6.1. Виды и содержание самостоятельной работы

№	Разделы и темы для самостоятельного изучения	Виды и содержание самостоятельной работы	Кол-во часов
6 семестр			
1	Дизайн архитектурной среды: - в современном мире. - как форма проектного сознания. - интеграция форм архитектурно-дизайнерского творчества.	Анализ исторической застройки Подбор и изучение объекта для выполнения реконструкции фасадов.	13
2	Специфика архитектурного формирования городской среды: - Проектирование открытых пространств разного типа. - Основы комплексного архитектурно-художественного и монументально-декоративного решения городской среды.	Разработка концепции оформления объектов городской среды	14
3	Учет развития среды при проектировании. - Морфологический анализ исторической застройки. - Композиционный анализ исторической застройки.	Выполнение чертежей реконструкции фасадов данного объекта в виде стилизации по мотивам египетской и античной архитектуры	13
	Подготовка к зачету		8
	Итого		40
7 семестр			
1	Средства формирования облика городской среды: - Градостроительная типология форм городской среды - Типология малых форм архитектурной среды и задачи ее проектирования.	Изучить типы сложившихся городских пространств.	6
2	Город как многоуровневая иерархия. - Согласованность архитектурно-художественных решений пространства города.	Изучить формообразование и предметное наполнение городских пространств	10

	- Детализация архитектурно-пространственных решений.		
3	- Архитектурное формирование городской среды: - Элементы ландшафтной архитектуры в организации городской среды. - Здания и сооружения и их взаимодействие со средой. - Типология зданий различного назначения	Формирование пространств, предметного наполнения городской среды	8
	Подготовка к зачету		3
	Итого		24
8 семестр			
1	Эстетические и утилитарные задачи проектирования предметно-пространственной среды архитектурного пространства.	Исследовать городские пространства современной и исторической застройки, и их предметное наполнение.	6
2	Инженерно-техническое и технологическое оборудование интерьерной и экстерьерной архитектурной среды города	Исследовать пути гармонизации инженерно-технического и технологического оборудования в интерьерной и экстерьерной архитектурной среде города	6
3	Создание постоянной, временной и трансформируемой среды архитектурных пространств города, их сценография и оборудование. Подсветка городской среды.	Провести анализ аналогов оформления, ознакомление с современными технологиями и разработка предложений по реконструкции объектов городской среды.	6
4	Типология городских общественных пространств и соответствующие типологические ряды предметного наполнения архитектурной среды	Дать оценку и рекомендации по усовершенствованию выбранных объектов	6
5		Подготовка и написание аналитического обзорного реферата по анализу городской среды	15
	Подготовка к зачету		9
	Итого		39

6.2. Содержание аудиторных практических занятий

Цель и задачи практических занятий:

Цель:

Приобрести навыки аналитической работы с исторической и современными архитектурными объектами городской среды.

Задачи:

- Погружение в колорит исторической и современной городской среды
- Практическое освоение архитектурных стилистических тенденций
- Освоение приемов стилизации объектов исторической и современной среды города.
- Изучение и освоение современных тенденций в формировании функциональных и эстетических компонентов в формировании архитектурной среды города.

3 курс, 6 семестр

Практические задания № 1-12. Анализ городской среды и разработка архитектурного решения фасадов в условиях исторической застройки с использованием мотивов стиля.

Цель: Приобрести навыки работы с исторической городской средой

Задачи:

- Погружение в колорит городской среды
- Практическое освоение архитектурных стилей
- Освоение приемов стилизации исторической среды города.
- Изучение и освоение современных тенденций в формировании исторической архитектурной среды.

Провести анализ предполагаемого к реконструкции объекта, определить наиболее характерные элементы объемно-планировочного решения здания. Выявить наиболее характерные стилистические особенности, которые могут придать зданию необходимую стилистику. При реконструкции фасадов здания необходимо максимально возможно сохранить его структуру. Выполнить задание по следующим архитектурным стилям:

1. Египет
2. Античность
3. Барокко
4. Готика
5. Классицизм
6. Русский стиль

7. Модерн
8. Конструктивизм

Работу выполнить на листах формата А3 (предпочтительно ручное исполнение, введение цвета при необходимости). На первых листах должны быть вычерчены существующие фасады здания, на последующих: по каждой теме – главный фасад и 2 боковых (в отдельных случаях – один боковой).

Работа оценивается по следующим критериям:

- стилистическая выдержанность;
- сохранение структурности объемно-планировочного решения здания, взятого за основу.
- композиция на листе;
- качество выполнения графики;

Работа выполняется в виде сброшюрованного альбома с титульным листом. На каждом листе необходимо указывать тему и Ф.И.О. студента.

Методическая задача:

- Освоить принципы аналитической работы с объектами архитектурной среды.
- Научиться выявлять главные и второстепенные стилеобразующие элементы архитектурного стиля.

4 курс, 7 семестр.

Практическое задание № 1-12. Анализ городской среды и разработка архитектурного решения фасадов в современной среде.

Цель работы – придание большей выразительности фасадам рядового здания, требующего большей архитектурной композиционной значимости в сложившейся городской застройке.

Задачи:

- Погружение в современные процессы формирования архитектурной среды.
- Практическое освоение современных архитектурных тенденций .
- Изучение динамики развития особенностей колорита городской среды

Провести анализ предполагаемого к реконструкции объекта, определить наиболее характерные элементы объемно-планировочного решения здания. Выявить наиболее характерные особенности построения фасадов. При реконструкции фасадов здания необходимо максимально возможно сохранить его структуру. Выполнить задание по следующим архитектурным стилям:

1. Фасад с использованием современных и классических форм
2. Тектоника

3. Антитектоника
4. «Оплавленный» фасад
5. Виртуальный фасад
6. Объем, масса, стекло
7. Структурный фасад
8. Деструктивный фасад
9. Контрастное колористическое решение
10. Ньюансное колористическое решение

Работу выполнить на листах формата А3 (предпочтительно ручное исполнение). На первых листах должны быть вычерчены существующие фасады здания, на последующих: по каждой теме – главный фасад и 2 боковых (в отдельных случаях – один боковой).

Работа оценивается по следующим критериям:

- наличие сформировавшегося архитектурно-композиционного решения с учетом окружающей среды.
- композиция на листе;
- качество выполнения графики;

Работа выполняется в виде сброшюрованного альбома с титульным листом. На каждом листе необходимо указывать тему и Ф.И.О. студента.

Методическая задача:

- Научиться выявлять типологические особенности средовых объектов города.
- Освоить современные композиционные приемы работы с архитектурными объектами города.

4 курс, 8 семестр

Практические задания № 1-12 Сбор и анализ положительного и отрицательного опыта в решении элементов городской среды.

Цель работы – Приобрести навыки аналитической работы с архитектурными объектами городской среды.

Задачи:

- Изучение и освоение современных тенденций в формировании функциональных и эстетических компонентов в формировании архитектурной среды города
- Выявление гармоничных и дизгармонирующих элементов среды города.

Провести анализ элементов архитектурной городской среды, определить наиболее характерные приемы объемно-планировочного решения отдельных объектов. Изучить наиболее характерные особенности построения элементов среды. Проанализировать и выявить положительные и отрицательные приемы решения объектов архитектурной среды города.

Изучение и освоение современных тенденций в формировании функциональных и эстетических компонентов в формировании архитектурной среды города

Выполнить задание по следующим типам элементов архитектурной среды города:

1. Павильоны, беседки, остановки.
Наличие выразительного решения самого объекта. Органичное включение в городскую среду. Соответствие сомасштабности человеку.
2. Лавки, урны, светильники, ограждения.
Наличие выразительного решения самого объекта. Органичное включение в городскую среду.
3. Архитектура зданий – уровень пешеходной среды.
Элемент органичного решения уличной застройки. Данное решение не должно противоречить контексту улицы. Соответствие сомасштабности человеку. Колористическое решение должно соответствовать данной среде.
4. Инженерные системы в архитектуре.
Эстетически качественно выполненное инженерное оборудование. Должно быть неотъемлемой частью композиционной органичной составляющей данного фасада. Решение не должно противоречить контексту улицы. Соответствие сомасштабности человеку. Колористическое решение должно соответствовать данной среде.
5. Цвет в архитектурной среде.
Органичное решение пространства. Решение не должно противоречить контексту улицы. Колористическое решение должно соответствовать данной среде.
6. Архитектурная среда и сезонность.
Решение должно исходить из реалий сезонности в наших климатических условиях: наличие снега, растительности в разном состоянии и т.д. Органичное решение пространства. Решение не должно противоречить контексту улицы.
7. Декоративные элементы, привнесенные на фасад.
Органичное решение пространства. Композиционная выразительность на конкретном участке. Наличие статистических качеств у конкретного объекта.
8. Реклама в архитектурной среде.
Реклама не должна являться визуальным мусором и разрушать композиционное решение сложившейся городской среды. Эстетические качества рекламы должны соответствовать уровню среды, в которой она находится. Недопустимо использование типовых элементов размещения рекламы в пределах визуальной доступности (для исключения возможности создания монотонности в решении среды).

Работа выполняется на листах формата А3 в виде альбома с титульным листом. Форма подачи – графическая или фотографическая. возможна подача в виде презентации. По каждой теме должно быть подобрано не менее чем по десять объектов. Иллюстрации должны иметь текстовое сопровождение – анализ положительных и отрицательных качеств. Возможен вариант графического анализа. К альбому должен прилагаться электронный вариант работы на цифровом носителе информации.

Методическая задача:

- Приобретение навыков аналитической работы с архитектурной средой.
- Освоение положительного опыта
- Умение выявить недостатки в решении объекта городской среды

6.3. Учебно-методическое обеспечение дисциплины

6.3.1. Методические указания обучающимся по освоению дисциплины.

Методические указания по оформлению письменных работ. Методические указания студентами по выполнению и оформлению альбомов практических работ.

Учебная работа по дисциплине «Комплексное формирование объектов и систем архитектурной среды» предполагает знакомство с особенностями процесса архитектурного проектирования, методами и принципами проектирования и организацией проектирования средовых объектов. Студент должен проводить анализ исходной ситуации в процессе учебного проектирования, вырабатывать дизайн-концепции системных средовых объектов.

Самостоятельная работа студентов, должна быть нацелена на более глубокое усвоение учебного материала, на формирование навыков исследовательской работы и ориентирована на умение применять теоретические знания на практике. Задания для графической работы составляются по темам и разделам дисциплины, требуется дополнительно проработать материал, который преподаватель дает на занятиях в объеме запланированных часов.

Практические работы по выбранным студентом объектам должен представлять исследовательскую работу, выполненную на основе подобранной литературы по теме, используя интернет и графические источники, материалы натурных обследований. Альбомы практических работ оформляется с учетом требований к данному виду учебной работы и представляется в сроки, утвержденные преподавателем.

Результаты посещения лекционных занятий, самостоятельной работы контролируются преподавателем и учитываются при аттестации студента (диф. зачет).

6.3.2. Методические указания преподавателю

Учебная работа по дисциплине «Комплексное формирование объектов и систем архитектурной среды» предполагает лекционный курс в объеме, предусмотренным учебным планом. Целью курса «Комплексное формирование объектов и систем архитектурной среды» является формирование общего представления ознакомление с методами и принципами формирования среды проектируемого объекта в архитектурно - дизайнерском творчестве, методологическими основами организации пространства и спецификой взаимосвязей в вопросах формообразования его элементов в архитектурно-дизайнерской деятельности. Основными задачами курса являются формирование профессиональных компетенций по разработке комплексных проектных программ.

Посещая лекции, студенты ведут конспекты теоретического материала. Результаты посещения лекционных занятий контролируются преподавателем и учитываются при аттестации студента.

Самостоятельная работа студентов, должна быть нацелена на более глубокое усвоение учебного материала, на формирование навыков исследовательской работы и ориентирована на умение применять теоретические знания на практике. Задания для самостоятельной работы составляются по темам и разделам дисциплины, по которым требуется дополнительно проработать материал, который преподаватель дает на занятиях в объеме запланированных часов. Студенты должны быть мотивированы на систематическую самостоятельную работу. Результаты самостоятельной работы (графическая работа) контролируются преподавателем и учитываются при аттестации студента (диф. зачет).

7. Фонд оценочных средств

7.1 Паспорт комплекса оценочных средств

Индикаторы достижения компетенций

№ п/п	Контролируемые разделы (темы) дисциплины*	Код контролируемой компетенции (или ее части)	Наименование оценочного средства	
			Вид	
1.	Дизайн архитектурной среды: - в современном мире. - как форма проектного сознания. - интеграция форм архитектурно-	УК-2, ОПК-3	Практическое задание	

	дизайнерского творчества.			
2.	Специфика архитектурного формирования городской среды: - Проектирование открытых пространств разного типа. - Основы комплексного архитектурно-художественного и монументально-декоративного решения городской среды.	УК-2, ОПК-3	Решение фасада здания в разных архитектурных стилях	
3.	Учет развития среды при проектировании. - Морфологический анализ исторической застройки. - Композиционный анализ исторической застройки.	УК-2, ОПК-3	Практическое задание	
Учебная дисциплина			Диф. Зачёт	
4.	Средства формирования облика городской среды: - Градостроительная типология форм городской среды - Типология малых форм архитектурной среды и задачи ее проектирования.	УК-2, ОПК-3	Практическое задание	
5.	Город как многоуровневая иерархия. - Согласованность архитектурно-художественных решений пространства города. - Детализация архитектурно-пространственных решений.	УК-2, ОПК-3	Решение фасада здания исходя из современных архитектурных приёмов	
6.	- Архитектурное формирование городской среды: - Элементы ландшафтной архитектуры в организации городской среды. - Здания и сооружения и их взаимодействие со средой.	УК-2, ОПК-3	Практическое задание	
Учебная дисциплина			Диф. Зачёт	
7.	Эстетические и утилитарные задачи проектирования предметно-пространственной среды архитектурного пространства.	УК-2, ОПК-3	Практическое задание	
8.	Инженерно-техническое и технологическое оборудование интерьерной и экстерьерной архитектурной среды города	УК-2, ОПК-3	Анализ городской среды с выявлением положительных и отрицательных	

			х особенностей городской среды	
9.	Типология городских общественных пространств и соответствующие типологические ряды предметного наполнения архитектурной среды	УК-2, ОПК-3	Практическое задание	
10	Создание постоянной, временной и трансформируемой среды архитектурных пространств города, их сценография и оборудование. Подсветка городской среды	УК-2, ОПК-3	Альбом-реферат	
Учебная дисциплина			Диф. Зачёт	

Этапы формирования

Оценочное средство	формирование компетенций
Анализ городской среды с выявлением положительных и отрицательных особенностей городской среды (презентация)	+
Решение фасада здания исходя из современных архитектурных приёмов (альбом А3)	+
Практическое задание (альбом А3)	+
Альбом-реферат	+

7.2. Шкала и критерии оценивания для текущей аттестации

Код компетенции	Формулировка компетенции	Планируемые результаты обучения (индикаторы достижения компетенции)	Критерии оценивания результатов обучения			
			«2» не удовлетворительно	«3» удовлетворительно	«4» хорошо	«5» отлично
УК-2	Способен определять круг задач в рамках поставленной цели и выбирать оптимальные способы их решения, исходя из действующих правовых норм, имеющихся ресурсов и ограничений	Знать: Уметь: Владеть:	<i>Не знает</i> -типологию исторической и современной застройки, формирующую городскую среду - типы формирования городских пространств	<i>Недостаточно знает</i> -типологию исторической и современной застройки, формирующую городскую среду - типы формирования городских пространств	<i>Знает с незначительными пробелами</i> -типологию исторической и современной застройки, формирующую городскую среду - типы формирования городских пространств	<i>Хорошо знает</i> -типологию исторической и современной застройки, формирующую городскую среду - типы формирования городских пространств

ПК-1	Проведение предпроектных исследований и подготовка данных для разработки градостроительного и архитектурного раздела проектной документации		<p>Не умеет:</p> <ul style="list-style-type: none"> - формировать и графически изобразить объекты городской среды 	<p>Умеет в недостаточной степени (Слабо умеет)</p> <ul style="list-style-type: none"> - формировать и не достаточно качественно изобразить графически объекты городской среды 	<p>Умеет с незначительными ошибками</p> <ul style="list-style-type: none"> - концептуально формировать и графически изобразить объекты городской среды 	<p>Умеет</p> <ul style="list-style-type: none"> - концептуально формировать и графически изобразить объекты городской среды
			<p>Не владеет</p> <ul style="list-style-type: none"> - основами аналитического исследования - не может графически изобразить объекты городской среды 	<p>Недостаточно владеет</p> <ul style="list-style-type: none"> - основами аналитического исследования - графически изобразить объекты городской среды 	<p>Владеет с незначительными пробелами</p> <ul style="list-style-type: none"> - основами аналитического исследования - графически изобразить объекты городской среды 	<p>Хорошо владеет</p> <ul style="list-style-type: none"> - основами аналитического исследования - может графически изобразить объекты городской среды

Средство оценивания: Практическое задание

Оценка/баллы	Знания
5 (отлично) 84-100 баллов	терминологию предмета
	называния источников получения информации
	знает действующие нормативные требования в архитектурно-строительной области
	называния источников получения информации
	терминологию предмета профессиональной деятельности дизайнера
4	терминологию предмета

(хорошо) 83 – 61 баллов	называния источников получения информации
	знает действующие нормативные требования в архитектурно-строительной области
	терминологию предмета профессиональной деятельности дизайнера
3 (удовлетворительно) 45 – 60 баллов	терминологию предмета
	называния источников получения информации
	знает действующие нормативные требования в архитектурно-строительной области на слабом уровне
	терминологию предмета профессиональной деятельности дизайнера на слабом уровне
2 (неудовлетворительно) 0 – 44 баллов	терминологию предмета с грубыми ошибками
	называния источников получения информации на слабом уровне

Оценка/баллы	умения
5 (отлично) 84-100 баллов	ставить конкретные задачи
	интерпретировать информацию
	связывать факты и события
	разбивать информацию на составные части
	решать поставленные задачи
	формулировать цели
	оценивать свой профессиональный потенциал
	стремиться к преодолению пороговых уровней в решении поставленных задач
	понимать динамику условий профессиональной деятельности
	демонстрировать потребность в мобильности
	стремится к саморазвитию, повышению своей квалификации и мастерства
4 (хорошо) 83 – 61 баллов	ставить конкретные задачи
	интерпретировать информацию
	связывать факты и события
	разбивать информацию на составные части
	решать поставленные задачи
	формулировать цели
	оценивать свой профессиональный потенциал
	стремиться к преодолению пороговых уровней в решении поставленных задач
	понимать динамику условий профессиональной деятельности
	демонстрировать потребность в мобильности
	стремится к саморазвитию, повышению своей квалификации и мастерства
3 (удовлетворительно) 45 – 60 баллов	ставить конкретные задачи
	интерпретировать информацию
	связывать факты и события
	разбивать информацию на составные части
	решать поставленные задачи на слабом уровне
	формулировать цели

	стремиться к преодолению пороговых уровней в решении поставленных задач на слабом уровне
	понимать динамику условий профессиональной деятельности на слабом уровне
2 (неудовлетворительно) 0 – 44 баллов	интерпретировать информацию связывать факты и события на слабом уровне

Оценка/баллы	Владения
5 (отлично) 84-100 баллов	обладать логическим мышлением
	методами определения средства саморазвития и повышения мастерства
	стремлением к саморазвитию, повышению своей квалификации и мастерства
	стремиться к преодолению пороговых уровней в решении поставленных задач
4 (хорошо) 83 – 61 баллов	обладать логическим мышлением
	методами определения средства саморазвития и повышения мастерства
	стремлением к саморазвитию, повышению своей квалификации и мастерства;
	стремиться к преодолению пороговых уровней в решении поставленных задач
3 (удовлетворительно) 45 – 60 баллов	обладать логическим мышлением
	методами определения средства саморазвития и повышения мастерства на слабом уровне
	стремлением к саморазвитию, повышению своей квалификации и мастерства на слабом уровне
	стремиться к преодолению пороговых уровней в решении поставленных задач на слабом уровне
2 (неудовлетворительно) 0 – 44 баллов	обладать логическим мышлением на слабом уровне

Средство оценивания: анализ городской среды с выявлением положительных и отрицательных особенностей городской среды; решение фасада здания исходя из современных архитектурных приёмов; практическое задание; Альбом-реферат.

Оценка/баллы	Знания
5 (отлично) 84-100 баллов	- основы исторического анализа объектов культурного наследия архитектуры и дизайна
	- основные требования к современному уровню специалиста архитектора-дизайнера в мировой художественной культуре
	- названия источников получения информации
	- начальные теоретические знания о предмете профессиональной

	<p>деятельности</p> <ul style="list-style-type: none"> - знает действующие нормативные требования в архитектурно-строительной области - знает способы выявления и интерпретации социального заказа - терминологию предмета профессиональной деятельности - типологию средовых объектов и систем и колористику городского пространства
<p>4 (хорошо) 83 – 61 баллов</p>	<ul style="list-style-type: none"> - основы исторического анализа объектов культурного наследия архитектуры и дизайна - основные требования к современному уровню специалиста архитектора-дизайнера в мировой художественной культуре - названия источников получения информации - начальные теоретические знания о предмете профессиональной деятельности - знает действующие нормативные требования в архитектурно-строительной области - основы композиции, закономерности визуального восприятия; определенные методы гармонизации искусственной среды - знает способы выявления и интерпретации социального заказа - терминологию предмета профессиональной деятельности
<p>3 (удовлетворительно) 45 – 60 баллов</p>	<ul style="list-style-type: none"> - основы исторического анализа объектов культурного наследия архитектуры и дизайна на слабом уровне - основные требования к современному уровню специалиста архитектора-дизайнера в мировой художественной культуре - названия источников получения информации - определение понятия «пространство» - начальные теоретические знания о предмете профессиональной деятельности на слабом уровне - знает действующие нормативные требования в архитектурно-строительной области - знает способы выявления и интерпретации социального заказа на слабом уровне - терминологию предмета профессиональной деятельности - терминологию предмета профессиональной деятельности дизайнера на слабом уровне
<p>2 (неудовлетворительно) 0 – 44 баллов</p>	<ul style="list-style-type: none"> не знает действующие нормативные требования в архитектурно-строительной области на слабом уровне начальные теоретические знания о предмете профессиональной деятельности на слабом уровне

Оценка/баллы	умения
<p>5 (отлично) 84-100 баллов</p>	<ul style="list-style-type: none"> - выбирать средства достижения целей - умеет ориентироваться в быстроменяющихся условиях - анализировать собранную информацию в соответствии с поставленными задачами - давать адекватную оценку действительности - демонстрировать последовательность мышления - осознавать уровень своей конкурентоспособности

	<ul style="list-style-type: none"> - определять средства саморазвития и повышения мастерства - учитывать закономерности динамики условий в профессиональной деятельности - демонстрировать навыки сбора фактического материала - формулировать проблемы на основе собранного материала - дать оценку пространственному решению - дать оценку художественных приёмов, используемых в проектах - определять оптимальные пути решения проблем - рефлексировать над собственным опытом - предлагать варианты пространственного решения - применяет методы оценки контекстуальных и функциональных требований - осуществлять рефлексии над опытом создания проектного решения - перечисляет контекстуальные и функциональные требования к искусственной среде обитания
4 (хорошо) 83 – 61 баллов	<ul style="list-style-type: none"> - выбирать средства достижения целей - умеет ориентироваться в быстроменяющихся условиях - анализировать собранную информацию в соответствии с поставленными задачами - давать адекватную оценку действительности - демонстрировать последовательность мышления - осознавать уровень своей конкурентоспособности - определять средства саморазвития и повышения мастерства - учитывать закономерности динамики условий в профессиональной деятельности - демонстрировать навыки сбора фактического материала - формулировать проблемы на основе собранного материала - демонстрировать различные художественные приёмы, представления объекта - применять в процессе проектирования различные методы композиционного моделирования - определять оптимальные пути решения проблем - рефлексировать над собственным опытом - применяет методы оценки контекстуальных и функциональных требований - перечисляет контекстуальные и функциональные требования к искусственной среде обитания - способен разрабатывать проектные задания путём определения потребностей общества, конкретных заказчиков и пользователей
3 (удовлетворительно) 45 – 60 баллов	<ul style="list-style-type: none"> - выбирать средства достижения целей - анализировать собранную информацию в соответствии с поставленными задачами; на слабом уровне - определять средства саморазвития и повышения мастерства на слабом уровне - демонстрировать навыки сбора фактического материала на слабом уровне - формулировать проблемы на основе собранного материала на слабом уровне - осуществлять рефлексии над опытом создания проектного решения совместно со смежными специалистами на слабом уровне

	- перечислять методы гармонизации искусственной среды
	- применять различные художественные средства при разработке проектов
	- перечисляет контекстуальные и функциональные требования к искусственной среде обитания на слабом уровне
2 (неудовлетворительно) 0 – 44 баллов	- демонстрировать навыки сбора фактического материала на слабом уровне
	- перечисляет контекстуальные и функциональные требования к искусственной среде на слабом уровне

Оценка/баллы	Владения
5 (отлично) 84-100 баллов	обладать логически последовательным мышлением
	- учитывает закономерности динамики условий в профессиональной деятельности;
	- навыками развития творческое отношение к процессу обучения проектирования.
	- способностью проводить критическую оценку проделанной работы на всех этапах предпроектного и проектного процессов
	- способность к анализу, восприятию информации, постановке цели и выбору путей её достижения
	- обладать развитым художественным вкусом
	- методами моделирования и гармонизации искусственной среды
	- умением ориентироваться в быстроменяющихся условиях
	демонстрирует потребность в мобильности
	- способностью собирать информацию, определять проблемы, применять анализ на всех этапах предпроектного и проектного процессов
	- способен проводить оценку контекстуальных и функциональных требований к среде
4 (хорошо) 83 – 61 баллов	обладать логически последовательным мышлением
	- учитывает закономерности динамики условий в профессиональной деятельности;
	- навыками развития творческое отношение к процессу обучения проектирования.
	- способностью проводить критическую оценку проделанной работы на всех этапах предпроектного и проектного процессов
	- способность к анализу, восприятию информации, постановке цели и выбору путей её достижения
	- навыками проектирования объектов в архитектурной среды
	- способностью демонстрировать пространственное воображение
	- умением ориентироваться в быстроменяющихся условиях
	демонстрирует потребность в мобильности
	- способностью собирать информацию, определять проблемы, применять анализ на всех этапах предпроектного и проектного процессов
	- способен проводить оценку контекстуальных и функциональных требований к среде
3	-не достаточно владеет логическим мышлением

(удовлетворительно) 45 – 60 баллов	- учитывает закономерности динамики условий в профессиональной деятельности на слабом уровне
	- навыками развития творческое отношение к процессу обучения проектирования на слабом уровне
	- способностью проводить критическую оценку проделанной работы на всех этапах предпроектного и проектного процессов на слабом уровне
	- способен проводить оценку функциональных требований к среде
	- базовой системой проектных умений;
	- способностью использовать достижения визуальной культуры при разработке проектов
	- основополагающими проектно-графические навыки и умения;
	- способность к анализу, восприятию информации, постановке цели и выбору путей её достижения
2 (неудовлетворительно) 0 – 44 баллов	- навыками развития творческое отношение к процессу обучения проектирования на слабом уровне
	- способность к анализу, восприятию информации, постановке цели и выбору путей её достижения на слабом уровне

7.3. Методические материалы, определяющие процедуры оценивания знаний, умений и владений, характеризующих этапы формирования компетенций.

Методы текущего, промежуточного контроля успеваемости – оценка выполненных практических работ по тематическим заданиям. Многоплановые критерии оценки, включая балльно-рейтинговую систему оценок, позволяют глубоко и дифференцированно рассмотреть студенческие работы.

Текущая аттестация

Форма оценки: практическое задание; анализ городской среды с выявлением положительных и отрицательных особенностей городской среды; решение фасада здания исходя из современных архитектурных приёмов; практическое задание; Альбом-реферат.

Метод оценивания: экспертный

Процедура проведения текущей аттестации:

1. Текущая аттестация проводится в форме контрольных мероприятий (анализ городской среды с выявлением положительных и отрицательных

особенностей городской среды; решение фасада здания исходя из современных архитектурных приёмов; практическое задание; альбом-реферат) по оцениванию фактических результатов обучения студентов и осуществляется ведущим преподавателем.

1. Результаты практических работ по 100-балльной шкале оценивания знаний, умений и владений заносятся в книжку преподавателя, журнал и учитываются в виде интегральной оценки при проведении промежуточной аттестации.

2. Текущая аттестация студентов по дисциплине является обязательной. Объектами оценивания выступают:

-учебная дисциплина (активность на занятиях, своевременность выполнения различных видов заданий, посещаемость всех видов занятий);

-степень усвоения теоретических знаний;

-уровень овладения практическими умениями и навыками по всем видам учебной работы;

-результаты самостоятельной работы.

Активность студента на занятиях оценивается на основе выполненных студентом работ и заданий, предусмотренных данной рабочей программой дисциплины.

ПРИЛОЖЕНИЕ 1

1. Типовые задания

Промежуточная аттестация

Форма оценки: творческое задание

Метод оценивания: экспертный

Процедура проведения Дифференцированного зачета:

1. На просмотр студент предоставляет все, выполненные работы за семестр

2. За каждое задание обучающийся получает баллы по 100-балльной шкале отдельно за знания, умения и навыки, из которых выводится средний балл за все выполненные работы за семестр и переводится в оценку по 5-ти балльной шкале. Итоговой оценкой освоения дисциплинарных компетенций (результатов обучения по дисциплине, идущей в диплом обучающегося) является средний балл по итогам за семестры. Преподаватель имеет право задать дополнительный вопрос. Критерии оценки: своевременность сдачи этапов работы, сложность работы, соответствие поставленным решениям, оригинальность, разнообразие используемых приемов.

Шкала и критерии оценивания для промежуточной аттестации Зачёт дифференцированный

Оценка	Критерии оценивания
--------	---------------------

Зачёт	Отлично 84-100 баллов	Теоретическое содержание курса освоено полностью , без пробелов, необходимые практические навыки работы с освоенным материалом сформированы, все предусмотренные программой обучения учебные задания выполнены , качество их выполнения оценено числом баллов, близким к максимальному .
	Хорошо 61-83 баллов	Теоретическое содержание курса освоено полностью , без пробелов, некоторые практические навыки работы с освоенным материалом сформированы недостаточно , все предусмотренные программой обучения учебные задания выполнены , качество выполнения ни одного из них не оценено максимальным числом баллов, некоторые виды заданий выполнены с ошибками .
	Удовлетворительно 45-60 баллов	Теоретическое содержание курса освоено частично , некоторые практические навыки работы с освоенным материалом не сформированы , многие предусмотренные программой обучения учебные задания не выполнены , либо качество выполнения некоторых из них оценено числом баллов, близким к минимальному .
Незачёт	Неудовлетворительно 0-44 баллов	Теоретическое содержание курса не освоено , необходимые практические навыки работы с освоенным материалом не сформированы , все предусмотренные программой обучения учебные задания содержат грубые ошибки , дополнительная самостоятельная работа над материалом курса не приведёт к какому-либо значимому повышению качества выполнения учебных заданий.

8. Перечень основной и дополнительной литературы, ресурсов ИТС "Интернет", информационных технологий.

№ п/п	Автор, название, место издания, издательство, год издания учебной литературы
Основная литература:	
1	Дизайн архитектурной среды / Ефимов А. и др. – М.: Архитектура-С, 2004.
2	Князева В.П. Экологические аспекты выбора материала в архитектурном проектировании. – М.: Архитектура-С, 2006.
3	Метленков Н.Ф., Степанов А.В. Архитектура: Уч. пособие – 2-е изд., перераб. и доп. – М.: Архитектура-С, 2004 – 176 стр. (специальность – Архитектура).
4	Пронин Е. Теоретические основы архитектурной комбинаторики. – М.: Архитектура-С, 2004.
5	Сапрыкина Н.А. Архитектурная форма: статика и динамика: Уч. пособие для вузов. – М.: Архитектура-С, 2004 – 408 стр. (специальность – Архитектура).
6	Шимко В.Т. Архитектурно-дизайнерское проектирование. – М.: Архитектура – С, 2004.
7	Шимко В.Т. Основы дизайна и средовое проектирование. – М.: Архитектура-

	С, 2004. – 160 с.: ил.
--	------------------------

Дополнительная литература:	
1	Дизайн архитектурной среды. Под ред. Г. Минервина и В. Шимко. – М.: Архитектура-С, 2005.
2	Ермолаев А. Основы пластической культуры архитектора-дизайнера. – М.: Архитектура-С, 2005.
3	Ермолаева Л.П. Основы дизайнерского искусства: Уч. пособие. – М.: Гном и Д, 2001; М.: Архитектура-С, 2009.
4	Сосновский В.А., Русакова Н.С. Прикладные методы градостроительных исследований. Учебное пособие. – М.: Архитектура-С, 2006.
5	Шубенков М. Структурные закономерности архитектурного формообразования. – М.: Архитектура-С, 2006.
6	Цзиньчао Хэ, Лицзюнь Сунь. 100 высотных зданий. Примеры объемно-планировочных решений. АСВ, 2007.
Интернет -ресурс :	
1	«Архитектура России» (российский архитектурный портал) – http://archi.ru
2	Рейтинг mail.ru: Архитектура - http://top.mail.ru/Rating/Culture-Architecture/
3	http://www.edu.ru/modules.php?op=modload&name=Web_Links&file=index&l_op=viewlink&cid=306&fids[]=1738
4	http://window.dev.informika.ru/catalog/resources?p_rubr=2.2.75.23.1
5	http://window.edu.ru/
6	http://www.biblioteka.vstu.edu.ru/
7	http://www.abok.ru/
8	http://techliter.ru/
9	http://venec.ulstu.ru/
10	http://cyberleninka.ru/
Периодика	
1	Проект Россия
2	Архитектура и строительство россии
3	Дизайн и строительство
4	Известия вузов. Строительство

8.1. Информационные технологии

Программы и ресурсы используемые для прохождения дисциплины:

- Microsoft office Word, Microsoft office Excel
- AutoCAD, AutoCAD Architecture, ARCHICAD, CORAL
- <http://минобрнауки.рф/> - Министерство образования и науки Российской Федерации

- <http://www.edu.ru/> - Федеральный портал "Российское образование"
- <http://window.edu.ru/> - Информационная система "Единое окно доступа к образовательным ресурсам"
- <http://school-collection.edu.ru/> - Единая коллекция цифровых образовательных ресурсов
- <http://fcior.edu.ru/> - Федеральный центр информационно-образовательных ресурсов
- <http://www.tih.kubsu.ru/informatsionnie-resursi/elektronnie-resursi-nb.html> - Электронные библиотечные системы и ресурсы
- «Культура.рф» — портал культурного наследия России
- ART-Portal.
- Книга-фонд.

9. Описание материально-технической базы

Перечень используемых технических средств: лекционная аудитория, ученические столы и стулья, доска учебная 2-х или 3-х створчатая.

Учебное оборудование: ноутбук, либо стационарный компьютер, портативный мультимедийный проектор, экран настенный.

Методический фонд преподавателя: иллюстративный материал, видеолекции, слайды, видеофильмы, журналы, таблицы, сборники конференций, лучшие работы студентов.

10. Содержательный компонент дисциплины.

Глоссарий:

АЛЛЕЯ. Дорога между продольных рядов деревьев.

АНТРЕСОЛИ – верхняя часть помещения, разделенного внутренним перекрытием, либо верхний полуэтаж здания, включенный в его основной объем.

АНФИЛАДА. Непрерывный ряд пространственных элементов (помещения, дворы), объединенных общей осью перспективы.

АРАБЕСКА (=арабеск, арабская живопись, арапская живопись, гротеск, мавреска). Плоскостной или тонкий лепной орнамент с очень сложным, в основном симметричным растительным или геометрическим рисунком, куда могут быть вплетены фигурки людей и животных.

АРКА. 1 Криволинейное перекрытие, у которого поперечная толщина кладки меньше, чем протяженность (вдоль лицевой поверхности) перекрываемого пространства. 2 Проезд с криволинейной перемычкой.

АРКАТУРА. Ритмический ряд арок, прилегающих к стене.

АРХИВОЛЬТ. Рельефная окантовка арочного изгиба вдоль его края.

АРХИТРАВ. Нижняя из трех составляющих антаблемента, — его основание, опирающееся на капители, лопатки либо непосредственно на стену.

АТТИК. Вытянутая по горизонтали стенка над венчающим карнизом.

БАЗА. Невысокое и, как правило, профилированное основание пилястры, колонны, анта или столба, более широкое, чем их ствол.

БАЛКОН. Огражденная висячая или подпираемая столбами площадка, выступающая из стены здания и связанная проходом с интерьером.

БАРЕЛЬЕФ. Скульптурное изображение с фоном, из которого фигуры выступают не более чем наполовину своего объема.

БАССЕЙН ВИЗУАЛЬНОГО ВОСПРИЯТИЯ (БАССЕЙН ВИДИМОСТИ). Совокупность территорий, с которых возможен обзор объекта.

БАШНЯ. Сооружение с явным контрастом между значительней высотой и небольшим основанием.

БРОВКА. Декоративная рельефная арочка над проемом или нишей.

БУТОВЫЙ КАМЕНЬ. Слоистый природный камень, а также булыжник и щебень, употребляемые для бута.

БУТОВЫЙ ФУНДАМЕНТ. Фундамент, основу которого составляют крупные (до полуметра в поперечнике) неровные куски камня, — главным образом известняка, песчаника, доломита.

ВАЗОН. Емкость с землей для живых цветов, имеющая вид вазы или декоративной корзины.

ВАЛЬМОВАЯ КРОВЛЯ. Покрытие с вальмами — треугольными скатами от карниза до его вершины, поднимающимися над торцовыми стенами.

ВЕЕРНЫЙ ЗАМОК. Завершение перемычки проема или ниши наложенными друг на друга трапециевидными клиньями.

ВЕНЧАЮЩИЙ КАРНИЗ (=главный карниз). Протяженный непрерывный выступ по верхнему обрезу стены.

Витраж – застекление обширной поверхности, разделенное малозаметными переплетами.

ВОЛЮТА. Декоративный элемент в виде спирального завитка.

ВОСЬМИЛОТКОВЫЙ СВОД. Перекрытие восьмигранного объема смыкающимися лотками.

ГАЗОН. Искусственная лужайка сада или парка, покрытая короткой, ровно подстриженной травой.

ГАЛЕРЕЯ. Длинный и светлый крытый проход.

ГИРЛЯНДА. Вытянутое в линию декоративное сплетение цветов, листьев и фруктов, иногда перевитое лентой.

ГЛАГОЛЕМ (постройка). Крестьянское жилище или древнерусское здание с Г-образным планом.

ГЛУХОЙ. Не имеющий отверстий.

ГОРОДЧАТЫЙ ПОЯС, ФРИЗ. Орнаментальная полоса с висячими ступенчатыми зубцами по нижнему краю, которые можно вписать в

одинаковые равнобедренные треугольники, параллельные фасадной поверхности.

ГРЕБЕНЬ. 1 Верхняя площадка плотины. 2 Металлическая или деревянная кружевная полоса, поднимающаяся над своим основанием (например, в завершении кровли).

ДЕНТИКУЛЫ (=дантиклы, зубчики). Расположенные с незначительными промежутками по горизонтали, пологой дуге или наклонной линии одинаковые прямоугольные выступы, поддерживающие карниз либо скат фронтона.

ДЁРН. Густо заросший травой верхний слой почвы, в котором тесно переплетенные корни и корневища создают подобие грубого войлока.

ДИСГАРМОНИРУЮЩИЙ ОБЪЕКТ. Объект, по своим параметрам, градостроительному или архитектурному решению противоречащий характеристикам сложившейся исторической среды и нарушающий условия восприятия объектов культурного наследия.

ЗАМОК. Замковый камень

ИЗВЕСТНЯК. Осадочная горная порода, по химическому составу — углекислый кальций CaCO_3 ; употребляется как облицовочный материал (например, в цоколях), для изготовления карнизных плит, блоков под подстава, промежуточных блоков в стволах колонн, резных деталей архитектурного убранства, подоконников, ступеней, тротуарных плит, а также как бут для фундаментов.

ИЗВЕСТЬ. Окись кальция CaO (= негашёная известь) или гидрат окиси кальция Ca(OH)_2 (= гашёная известь); благодаря способности твердеть при поглощении углекислоты из воздуха гашеная известь в смеси с песком и водой образует строительный раствор.

ИНТЕРЬЕР. Внутреннее пространство здания, отдельного помещения или группы помещений (например, квартиры).

КАПИТЕЛЬ – венчающий элемент колонны или пилястры, отличающийся от ее основной части более сложной формой и большей шириной.

КАРНИЗ. 1 Протяженный выступ, завершающий стену либо членящий ее на ярусы или этажи. 2 Венчающая часть антаблемента.

КАРТУШ. Декоративный элемент в виде щита либо свитка с закрученными краями.

КЛАДКА. Кирпичи либо камни, соединённые между собой в определённом порядке с помощью связующего раствора.

КЛИНЧАТАЯ КЛАДКА. Перемычка проема или ниши, сложенная из трапециевидных блоков, узкий торец которых обращен к проему.

КЛУМБА. Цветник правильной геометрической формы, обычно включенный в композицию партера.

КОЛОННА. Архитектурный элемент, играющий роль опорного столба или подражающий ему.

КОНЁК. Верхняя горизонталь кровли.

КОСОУРЫ. Наклонные металлические или железобетонные балки, на которых закреплены ступени лестничного марша.

КРОВЛЯ. Верхний слой крыши.

КРОНШТЕЙН. Художественно оформленная консоль.

КУБОВАТАЯ БАЗА, КУБОВАТАЯ КАПИТЕЛЬ. По форме близкая кубу, на каждую из открытых граней которого наложено полукружие, обращенное вершиной дуги к стволу колонны.

КУПОЛ. 1 Свод, поверхность которого образована вращением кривой вокруг вертикали. 2 Сфероидная, эллипсоидная или граненая кровля, по силуэту близкая куполу.

КУРДОНЁР. Парадный двор перед усадебным домом, дворцом или особняком, ограниченный с боков флигелями или крыльями этого здания, а спереди — сквозной.

ЛЕКАЛЬНЫЙ КИРПИЧ. Кирпич клиновидной, дугообразной или усложненной формы, а также брусковый с криволинейными участками внешнего контура.

ЛЕНТОЧНЫЙ ФУНДАМЕНТ. Фундамент, образованный протяжёнными участками непрерывной кладки в основании капитальных стен.

ЛЕСТНИЧНАЯ КЛЕТКА. Помещение высотой в два этажа или более, занятое лестницей.

ЛИЦЕВАЯ КЛАДКА. Аккуратная кирпичная кладка, рассчитанная на восприятие в ее естественном виде, — без штукатурки, обмазки, побелки, покраски и облицовки.

ЛОПАТКА. Не имеющий базы и капители вертикальный ленточный выступ стены, разделяющий или ограничивающий ее поверхность.

ЛОТКОВЫЙ СВОД. Свод, состоящий из лотков, с передачей распора на стены.

ЛОТОК. Равнобедренный треугольный участок цилиндрической поверхности, опирающийся на горизонталь.

ЛУЧКОВЫЙ. Ограниченный дугой намного меньше 180° .

ЛЮКАРНА. Световой проем в наклонном или сводчатом перекрытии, имеющий вертикальную лицевую

МАНСАРДА. Отапливаемое жилое помещение под кровлей, которая круто поднимается от карниза, а у верхнего обреза окон М. образует горизонтальный перелом и выше него становится пологой.

МАРШ. Участок лестницы между двумя площадками.

МЕТОПЫ. Близкие квадрату элементы дорического фриза, чередующиеся с триглифами.

МОДУЛЬОН. Кронштейн в форме завитка с акантовым листом, поддерживающий карнизную плиту.

МУФТА. Массивный декоративный элемент круглой, квадратной или многоугольной формы, охватывающий ствол колонны либо пилястры.

НАКЛАДНАЯ РЕЗЬБА. Резное деревянное украшение, не составляющее с прилегающим фоном цельного куска

НАЛИЧНИК. Обрамление проема или ниши.

НЕКРОПОЛЬ. Архитектурно-художественно оформленный комплекс погребений с надгробиями.

ОБРЕШЕТКА. Уложенные поперек стропил рейки, доски, жерди, брусья или металлические полосы, на которые настиляется кровля.

ОБШИВКА. Закрепленная гвоздями оболочка, защищающая или маскирующая основной строительный материал в сооружении.

ОРДЕР. Система определенных архитектурных форм в строгой пропорциональной взаимосвязи, повышающая выразительность конструкции или ее имитации.

ОСОБНЯК. Комфортабельный дом городского типа с индивидуальным обликом, предназначенный для проживания в нем одной семьи.

ПИЛЯСТРА. Плоский, каннелированный или филёнчатый вертикальный выступ на фоне стены, имеющей базу и капитель.

ПОВАЛ. Постепенное наклонное расширение кверху, венчающее сруб.

ПОДЗОР. Полоса со сквозным орнаментом, свисающая с длинного выступа (например, карниза) или края ткани параллельно ему.

ПОДКЛЕТ. Нижний этаж здания в доордерной русской архитектуре, незначительно возвышающийся над землей.

ПОДПОРНАЯ СТЕНКА. Строительная конструкция, примыкающая к массиву грунта или кладке, — для защиты от обрушения.

ПОКОЕМ – П-образный в плане.

ПОЛОЧКА. Узкий выступ прямоугольного сечения.

ПОЛУКОЛОННА. Колонна, наполовину выступающая из вертикальной поверхности кладки.

ПОЛУЦИРКУЛЬНЫЙ СВОД (цилиндрический свод). Свод с полуокружностью в сечении, одинаковом на всем протяжении.

ПОЛУЭТАЖ. Этаж значительно меньшей высоты по сравнению с другими этажами того же здания.

ПОРЕБРИК. Орнаментальная горизонтальная полоса на фасаде, образованная одним рядом кирпичей, одинаково расположенных плашмя или на ребро под углом к поверхности стены.

ПОРТИК. Композиция на фасаде здания, которая образована колоннами, полуколоннами либо пилястрами, несущими антаблемент.

ПОСТАМЕНТ. Возвышенное основание колонны, монумента, статуи либо вазона.

ПРОПИЛЬНАЯ РЕЗЬБА. Узор на деревянной доске или фанере, выполненный путем сквозного пропила и предназначенный к восприятию на просвет.

ПРОФИЛИРОВАННЫЙ. Протяженный элемент, имеющий на любом участке одно и то же поперечное сечение, ограниченное дугами и отрезками прямых.

РАМОЧНЫЙ НАЛИЧНИК. Замкнутое обрамление проема, имеющее одинаковое сечение на всех участках.

РАСКРЕПОВКА. Прямоугольный выступ протяженного горизонтального

элемента, параллельный плоскости стены.

РАСПАЛУБКА. Сводик с треугольной, стрельчатой, параболической, пятиугольной или прямоугольной проекцией, нависающий над проемом и врезанный в основной свод помещения.

РАССТЕКЛОВКА. Расчленение переплѣта на застекленные участки.

РАСШИВКА. Механическая обработка шва в виде валика между тонких желобков.

РЕГУЛЯРНЫЙ. Основанный на симметрии геометрических построений.

РЕТИРАДА. Отхожее место, уборная.

РИЗАЛИТ. Выступающая часть фасада (как правило, имеющая прямоугольный план) — один из существенных элементов его симметричной композиции.

РОЗЕТКА (=розетта). Декоративный мотив в виде круглого цветка с одинаковыми лепестками.

РУСТ. Повторяющийся элемент рустовки.

РУСТОВАННАЯ ШТУКАТУРКА. Рустовка, исполненная в штукатурке без реальных выступов кладки.

РУСТОВКА. Декоративная обработка стенной поверхности, напоминающая кладку из крупных камней или имеющая вид горизонтальных полос равной ширины, рельефно выступающих над фоном.

САНДРИК. Небольшой отрезок карниза или фронтона, помещенный над проемом или нишей (изначально - для защиты от дождевой воды).

СКВЕР. Окруженная жилой застройкой благоустроенная территория с регулярной обсадкой деревьями по краю, а в средней части — с лужайками, газонами, клумбами.

СКОБЯНКА. Металлические детали окон и дверей.

СТРОПИЛА (=стропильные ноги, вальмовые ноги). Образующие основу крыши наклонные брѣвна или брусья, соединенные вверху под углом, а внизу упирающиеся в стены или в мауэрлаты.

СУРИК (=сурик железный). Природный неорганический пигмент красно-вишневого цвета.

ТАМБУР. Небольшое помещение со вторыми дверьми у входа в здание, помогающее сохранить в нем тепло; воздушный шлюз.

ТИМПАН. Ограниченное протяженным выступом поле фронтона, щипца или закомары.

ТОЧКИ ВИЗУАЛЬНОГО ВОСПРИЯТИЯ. Точки городского пространства, с которых раскрываются наиболее ценные виды на объект.

УСАДЬБА. Отдельное землевладение со всеми строениями на его территории.

ФИЛЕНКА. 1 Средняя, вставная часть дверного полотна. 2 Обрамленный или заглубленный глухой участок фасада либо настенной панели, имеющий форму прямоугольника или близкую к нему (например, с выкружками на углах или с полукружиями на торцах).

ФИЛЕНЧАТАЯ (лопатка, пилястра). Имеющая прямоугольное или фигурное заглабление почти по всей лицевой поверхности.

ФРИЗ. 1 Средняя часть антаблемента. 2 Декоративно оформленная горизонтальная полоса.

ФРОНТОН (=фронтиспис). Треугольное, полукруглое, лучковое либо сложнофигурное завершение карниза или наличника.

ФУНДАМЕНТ. Подземная часть сооружения, обеспечивающая его устойчивость.

ЦОКОЛЬ (=поддел). Выступающее подножие здания, по высоте примерно соответствующее уровню пола в нижнем основном этаже.

ЦОКОЛЬНЫЙ ЭТАЖ. Нижний этаж здания, внешние стены которого несколько выступают по сравнению с верхними этажами.

ЧЕРДАК. Нежилое пространство между верхним потолком и кровлей здания.

ЧЕТВЕРИК. Объем с прямоугольным планом (термин обычно относится к культовым постройкам).

ШАТЕР. Пирамидальное покрытие с крутыми скатами.

ШИРИНКА. Декоративный мотив в виде заглабленного прямоугольника (обычно близкого квадрату) с уступчатым или профилированным обрамлением.

ЭРКЕР. Выступающий из фасадной плоскости призматический или цилиндрический вертикальный объем с окнами, увеличивающий площадь внутреннего помещения и улучшающий его освещенность.

ПРИЛОЖЕНИЕ 1

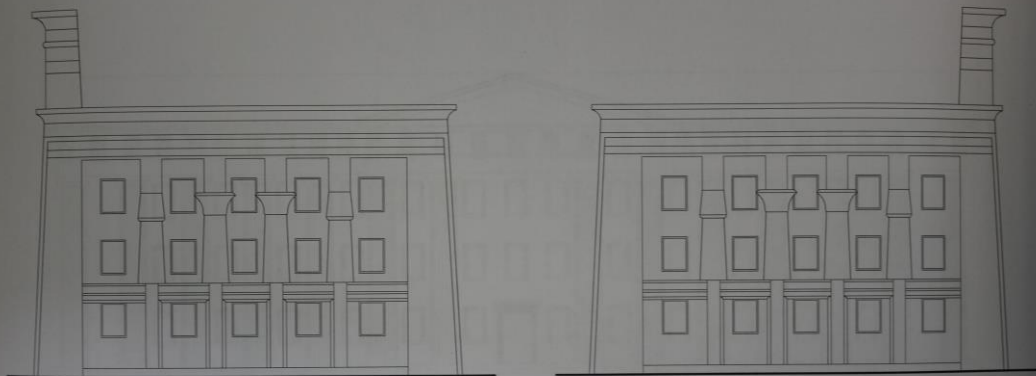
Типовые творческие задания, необходимые для оценки знаний, умений и навыков, характеризующих этапы формирования компетенций в процессе освоения дисциплины

Египетский стиль
Главный фасад



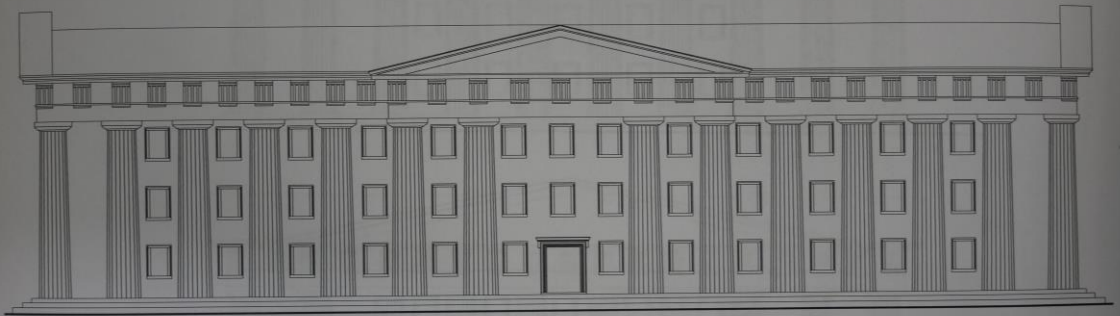
ИЗМ.	КОЛ-ВО	В ДЕТ.	ПОДП.	ДАТА	Египетский стиль. Главный фасад	ЛИСТ

Египетский стиль
Боковые фасады



ИЗМ.	КОЛ-ВО	В ДЕТ.	ПОДП.	ДАТА	Египетский стиль. Боковые фасады	ЛИСТ

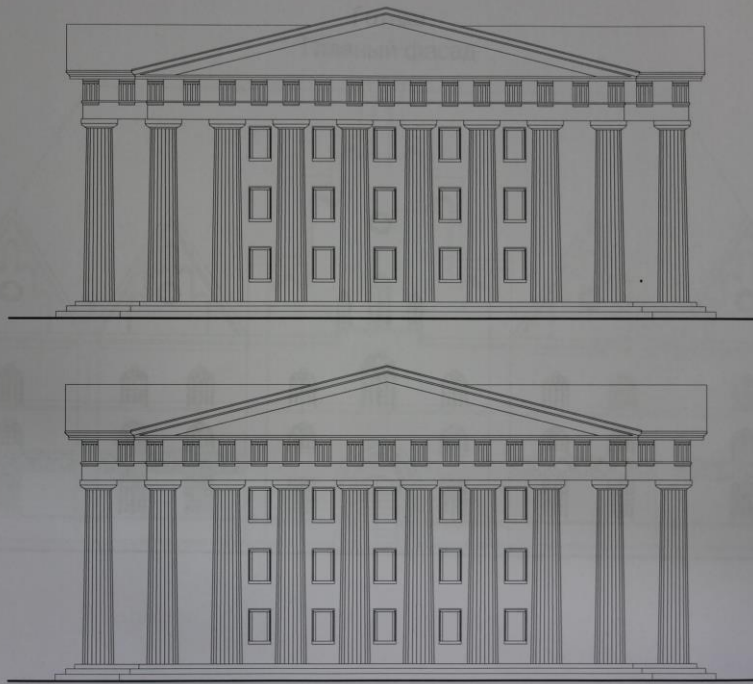
Античный стиль
Главный фасад



ИЗМ.	ЛИСТ	№ ДОКУМ.	ГОД	ДАТА

Античный стиль. Главный фасад

Боковые фасады



ИЗМ.	ЛИСТ	№ ДОКУМ.	ГОД	ДАТА

Античный стиль. Боковые фасады

Готика
Главный фасад

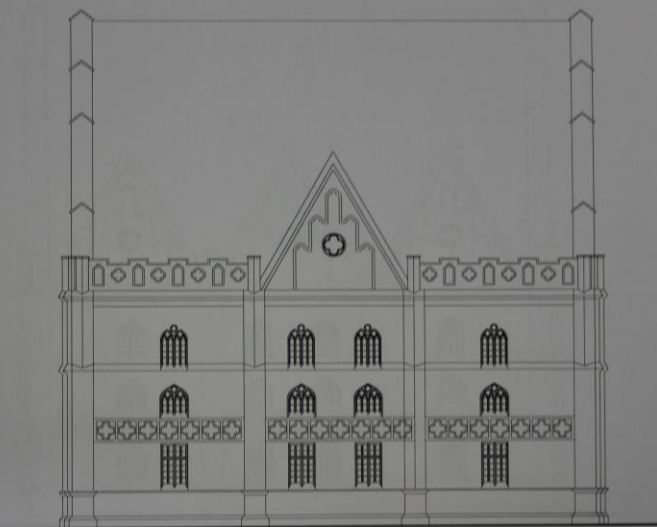


ИЗМ.	ЛИСТ	№ ДОКУМ.	ГОД	ДАТА

Готика. Главный фасад

ЛИСТ

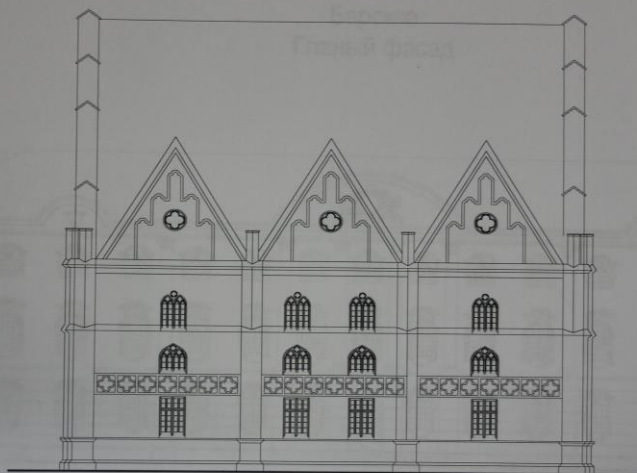
Готика
Боковой фасад



ИЗМ.	ЛИСТ	№ ДОКУМ.	ГОД	ДАТА

Готика. Боковой фасад

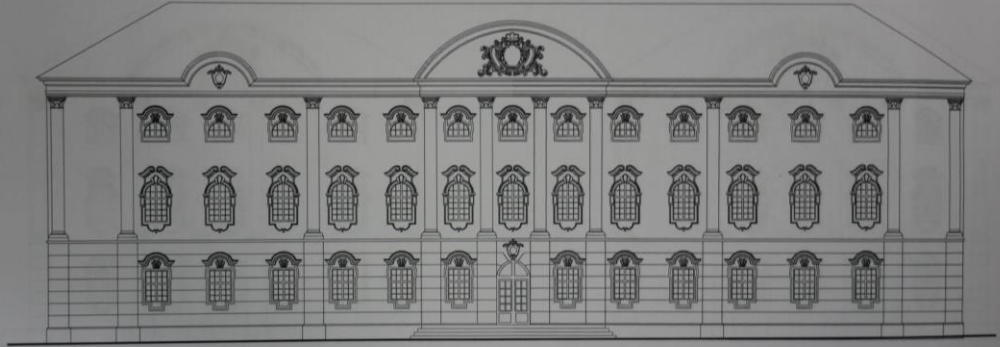
Готика
Боковой фасад



ИЗМ.	ЛИСТ	№ ДОКУМ.	ГОД	ДАТА

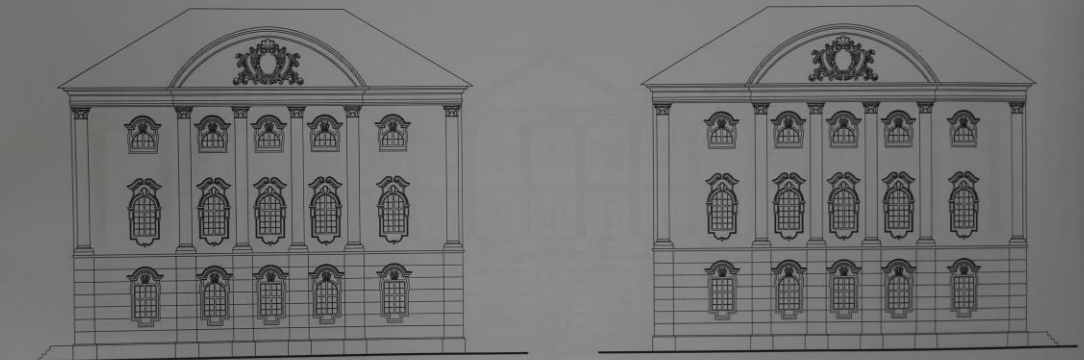
Готика. Боковой фасад

Барокко
Главный фасад



ИЗМ.	КОЛ-ВО	ИЗМЕН.	ПОДП.	ДАТА	Барокко. Главный фасад	ЛИСТ

Барокко
Боковые фасады



ИЗМ.	КОЛ-ВО	ИЗМЕН.	ПОДП.	ДАТА	Барокко. Боковые фасады	ЛИСТ

Классицизм
Главный фасад

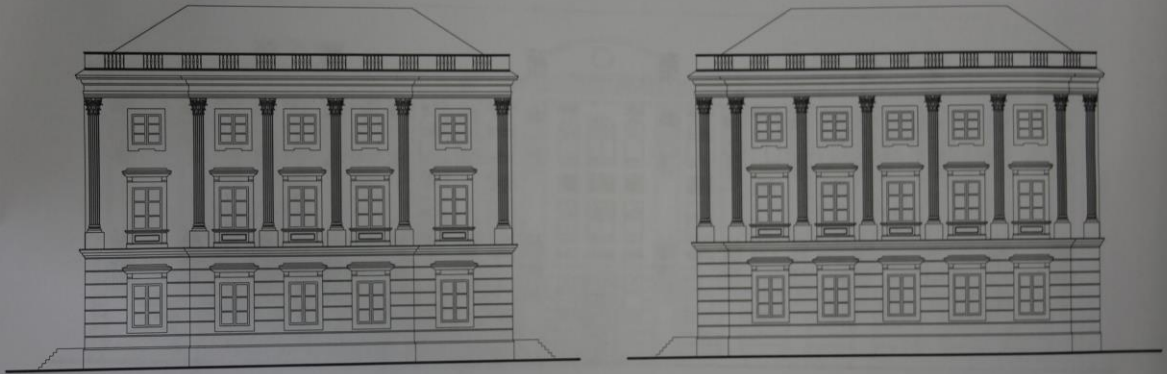


ИЗМ.	ЛИСТ	№ ДОКУМ.	ГОД	ДАТА

Классицизм. Главный фасад

ЛИСТ

Классицизм
Боковой фасад



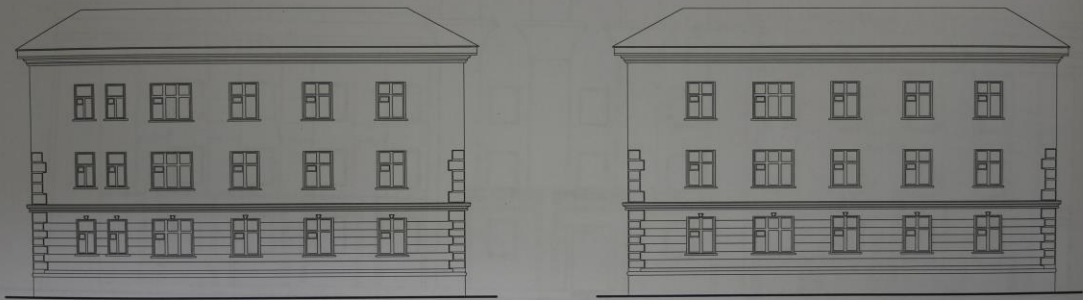
						Классицизм. Боковые фасады	ЛИСТ
ИЗМ.	ПРОГ.	№	КОЛ-ВО	КОМУ	ДАТА		

Главный фасад



						Главный фасад	
ИЗМ.	ПРОГ.	№	КОЛ-ВО	КОМУ	ДАТА		
ИЗМ.	ПРОГ.	№	КОЛ-ВО	КОМУ	ДАТА		

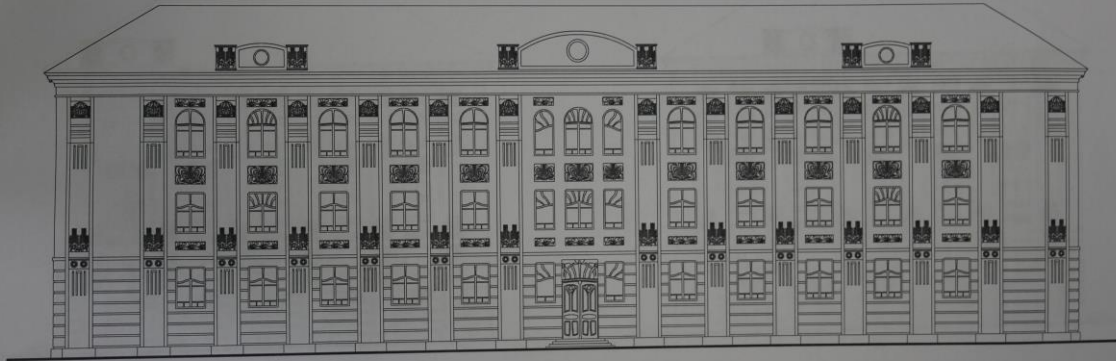
Боковые фасады



ИЗМ.	Лист	№ докум.	КОП.	Дата

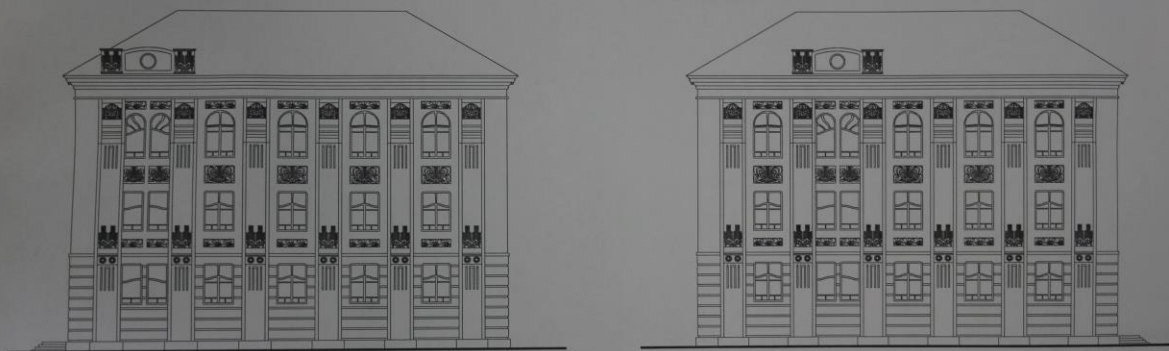
Боковые фасады

Модерн
Главный фасад



ИЗМ.	ЛИСТ	№ ДОКУМ.	ГОД	ДАТА	Модерн. Главный фасад	ЛИСТ
------	------	----------	-----	------	-----------------------	------

Модерн
Боковые фасады



ИЗМ.	ЛИСТ	№ ДОКУМ.	ГОД	ДАТА	Модерн. Боковые фасады	ЛИСТ
------	------	----------	-----	------	------------------------	------

